



Victoriaville

**FIÈREMENT
DURABLE**

Politiques sociales

**Bilan du plan d'action
2025**



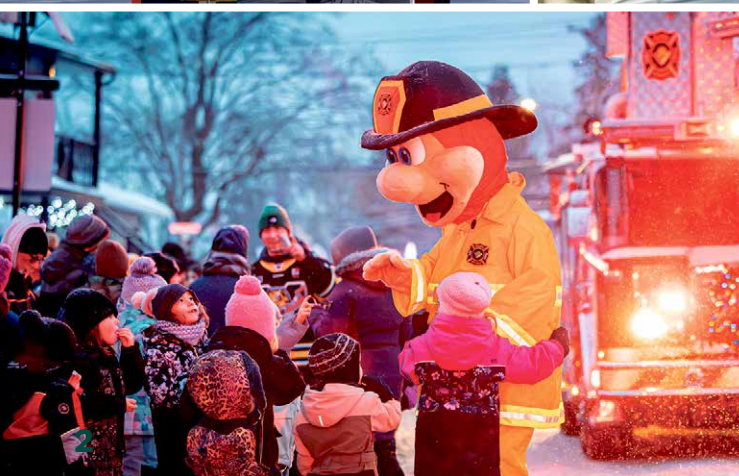
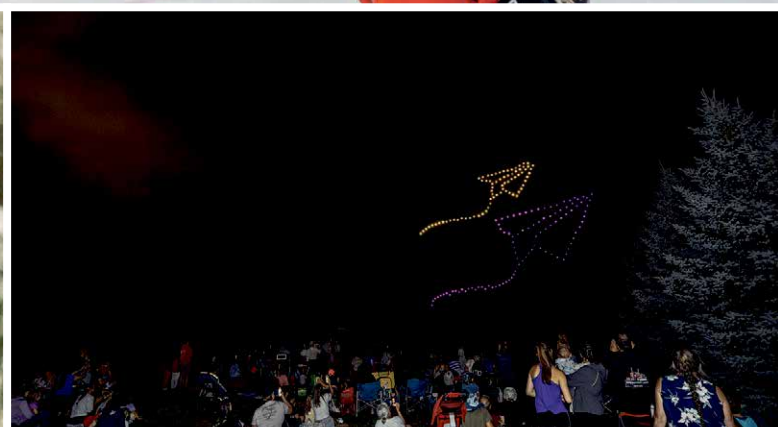
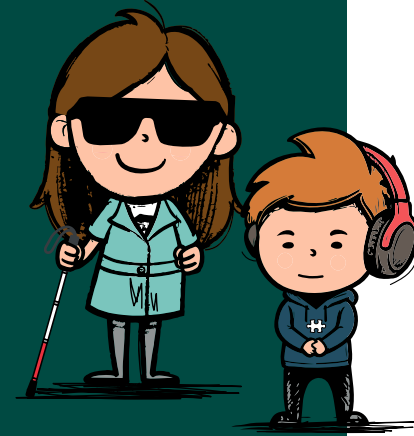


Table des matières

Introduction	4
Portrait statistique	6
Bilan du plan d'action 2025	
• Bâtiments et aménagement urbain.....	9
• Programmes, services et participation sociale.....	15
• Communication, sensibilisation et formation	33
• Partenariats, collaborations et concertation.....	47
• Gouvernance.....	59
Plan d'action 2026	64
Mécanismes de suivi.....	72
Sigles.....	73

Passer à l'action ensemble!



Le 7 avril 2025, la Ville adoptait un cadre de référence renouvelé pour ses politiques sociales, assorti d'un plan d'action visant à concrétiser la vision du conseil municipal. Un an plus tard, le Bureau du développement durable brosse le portrait de la centaine d'actions réalisées par l'équipe municipale, en collaboration avec les partenaires du milieu. Ce bilan est l'occasion d'apprécier le chemin parcouru, d'évaluer les résultats obtenus et, s'il y a lieu, d'ajuster la trajectoire pour la prochaine année. Rappelons que cette feuille de route a été élaborée en tenant compte des enjeux sociaux du territoire et tout particulièrement des six enjeux prioritaires identifiés par les acteurs de la communauté.

Cette année, la Ville a effectué un virage dans la mise en œuvre des mesures composant le plan d'action. Auparavant portées presque entièrement par l'équipe des politiques sociales, les mesures sont dorénavant sous la responsabilité de l'ensemble des services municipaux. En effet, puisque le développement social touche tous les secteurs, il apparaissait pertinent d'opter pour une approche transversale. Un tableau de bord numérique a donc été conçu afin de faciliter le suivi des actions, d'afficher la progression des projets et de compiler les résultats selon des indicateurs préalablement déterminés.

Conseil municipal, employés, partenaires de la Ville et citoyens... chacun a mis la main à la pâte pour contribuer au mieux-être de la population victorivilloise. Ce bilan est le fruit d'un travail collectif.

Merci à tous!

Enjeux prioritaires



Habitation



Transport collectif



Pouvoir d'achat

Enjeux importants



Santé mentale



Organismes communautaires



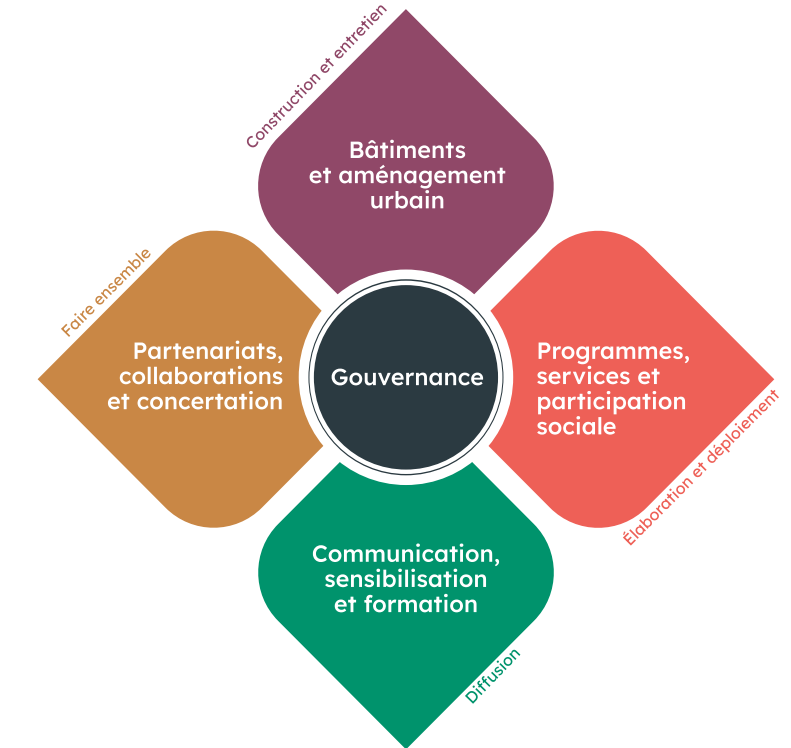
Cohabitation

Repères pour interpréter le bilan

Le bilan annuel reprend la structure du plan d'action dans lequel les mesures sont regroupées sous des thématiques appelées « quadrants organisationnels ». Pour chacune des mesures présentées, une courte description met en lumière les défis et obstacles auxquels elles répondent. Dans le haut du tableau, une légende indique à quels groupes cibles elles bénéficient.

La colonne Engagements présente la contribution de chaque action aux obligations ou aux exigences d'accréditation : Office des personnes handicapées du Québec (OPHQ), Municipalité amie des aînés (MADA) et Municipalité amie des enfants (MAE). Le statut renseigne, quant à lui, sur la progression de la mise en œuvre. Il faut savoir que certaines mesures sont attitrées à une année en particulier alors que d'autres s'échelonnent sur une plus longue période.

Enfin, certaines actions sont maintenant intégrées dans les pratiques organisationnelles de la municipalité et sont ainsi déployées en continu. Celles-ci sont présentées au début de chacune des sections du bilan.



Groupes cibles



Familles



Enfants



Jeunes



Personnes en situation de handicap



Personnes immigrantes



Personnes âgées



Statut



Réalisé



En cours












Reporté

Statistiques de la mise en oeuvre

Il est intéressant d'analyser les résultats sous différents points de vue. Cette section présente les résultats en fonction des groupes cibles concernés, des engagements de la municipalité et des enjeux sociaux prioritaires sur le territoire. Elle permet également de prendre connaissance, d'un rapide coup d'œil, du statut de mise en oeuvre des mesures figurant au plan d'action 2025 des politiques sociales.

Répartition des actions par groupes cibles

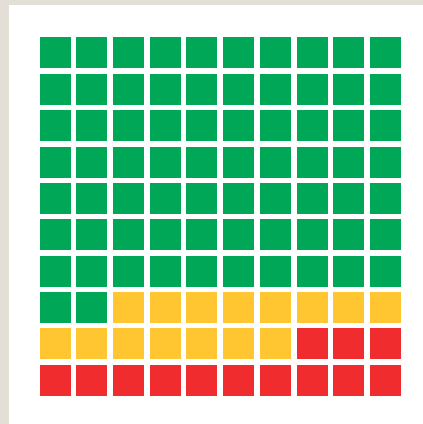
						
	59	56	59	80	46	72
	44	41	42	59	34	50
	7	7	9	11	5	11
	9	9	9	11	8	12

100 actions en 2025

 **72%** réalisées

 **15%** en cours

 **13%** reportées



Répartition des actions par engagements

	OPHQ	MADA	MAE
1 Accessibilité aux services	32	27	20
2 Accessibilité au travail	2	N/A	N/A
3 Approvisionnement	4	4	4
4 Bâtiments et espaces extérieurs	11	10	7
5 Éducation	N/A	N/A	-
6 Habitation	3	3	1
7 Information et promotion	15	13	9
8 Participation sociale et inclusion	31	28	22
9 Santé	9	9	6
10 Sécurité	5	7	3
*Principes et dispositions	1	-	3

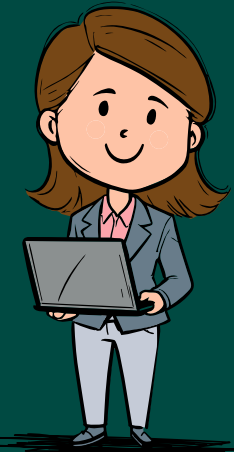
Répartition des actions par enjeux prioritaires

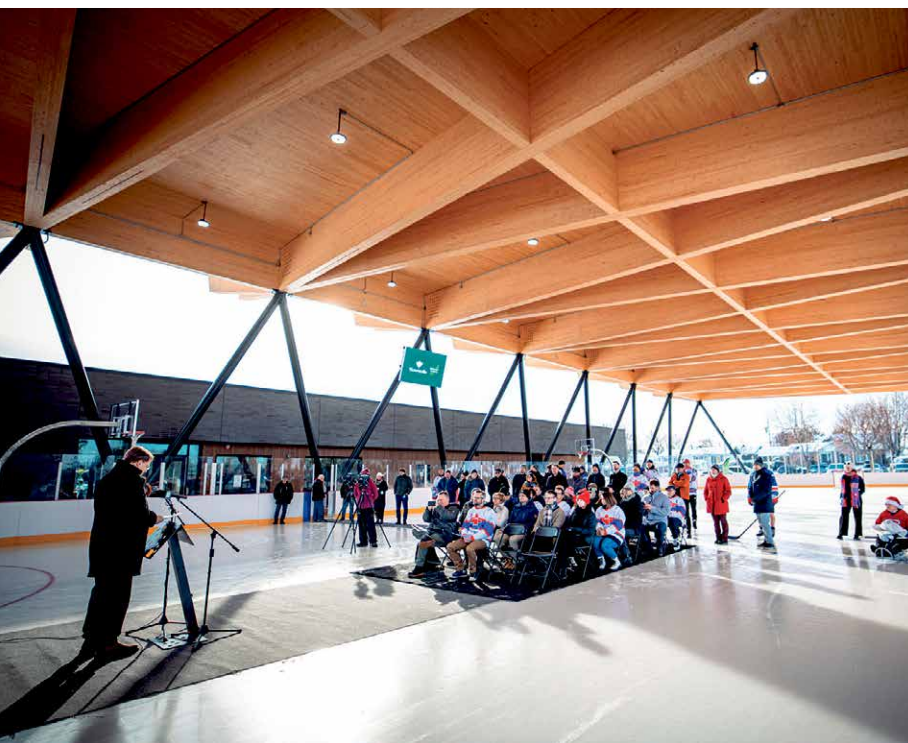
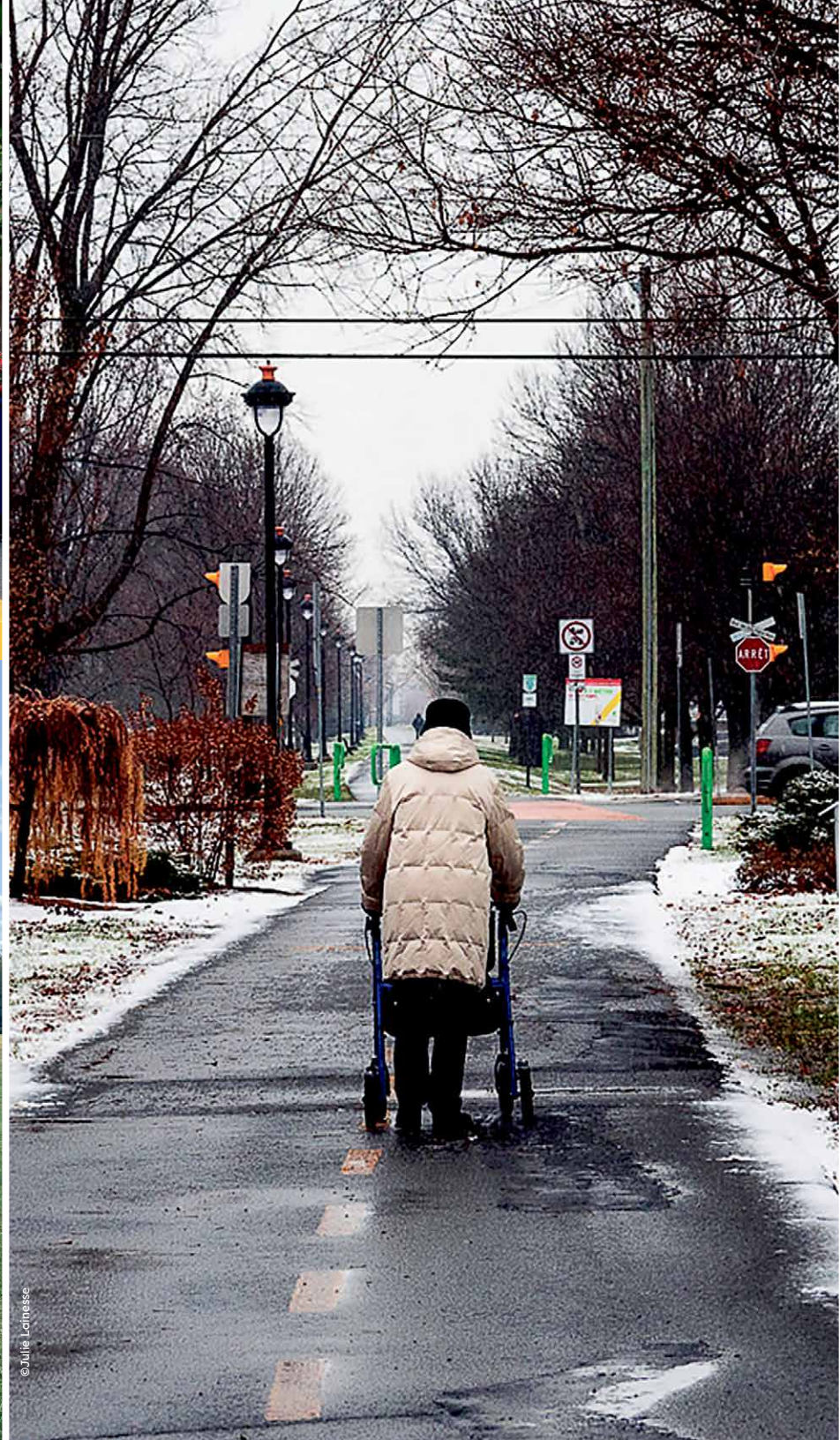
6 Cohabitation (civisme)	17	6	6
5 Organismes communautaires (soutien et partenariat)	28	1	4
4 Santé (mentale)	25	2	1
3 Pouvoir d'achat	24	2	1
2 Transport collectif	5	1	
1 Habitation	2	3	

22% des actions sont directement issues de la consultation publique.

62% des actions contribuent à la résilience de la communauté.

51% des actions soutiennent les saines habitudes de vie.





1

Bâtiments et aménagement urbain

- Édifices publics municipaux et résidentiels
- Équipements et mobilier urbain
- Parcs et espaces verts
- Infrastructures de mobilité
- Approvisionnement

1 Bâtiments et aménagement urbain

Maintenir et bonifier l'aménagement du skatepark



Installer, promouvoir et entretenir des murs et des tours de graffitis



Veiller à l'entretien des parcours ludiques



Maintenir et bonifier l'aménagement du parc à neige



Ajout ou remplacement de modules adaptés à une clientèle plus diversifiée effectués en janvier 2025 suivant des demandes citoyennes et des recommandations de partenaires du milieu du snowboard.



Planifier et déployer des aménagements urbains inclusifs facilitant la mobilité des citoyens (stationnements réservés, des plaques podotactiles, des feux sonores, des passages piétonniers contrastants)



Poursuivre l'installation de mobilier urbain inclusif











Identifier et réaliser des travaux d'accessibilité dans les infrastructures municipales en fonction des besoins ciblés annuellement



Ajout d'éléments d'accessibilité universelle au complexe multifonctionnel du parc Terre-des-Jeunes et au centre communautaire d'Arthabaska.



Bâtiments et aménagement urbain

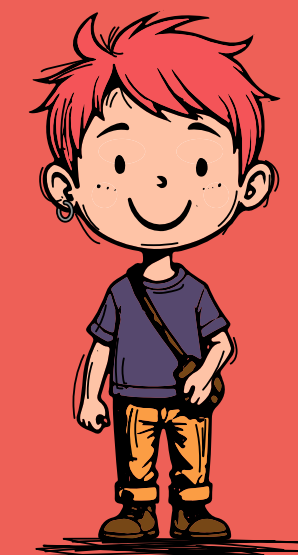
Actions	Obstacles / Défis	Groupes cibles						Engagements	Responsables / collaborateurs du dossier	Statut	Résultats de la mise en oeuvre
											
1.2 Intégrer les normes d'accessibilité bonifiées dans les projets de construction et de rénovation des édifices municipaux	Dans sa vision du développement durable, la Ville considère que les normes minimales du CCQ ne sont pas toujours fonctionnelles dans leur application sur le terrain et sont insuffisantes pour contribuer au développement social.	+	●		◆		▱	OPHQ MADA 4	Infrastructures <ul style="list-style-type: none"> • BDD • Gestion du territoire • Travaux publics • Loisir 		Intégration des normes d'accessibilité bonifiées aux nouveaux projets municipaux, dont le complexe multifonctionnel du parc Terre-des-Jeunes avec notamment des cabines de toilettes plus grandes que la norme du Code de construction.
1.4 Ajouter des équipements et du mobilier urbain adaptés dans les secteurs largement fréquentés par les aînés	La consultation avec les aînés a mis en évidence un manque d'infrastructures adaptées dans les espaces publics, compromettant le repos et la socialisation des personnes âgées et rendant l'accès difficile pour celles à mobilité réduite. L'insuffisance d'assises accessibles limite leur capacité à profiter pleinement des aménagements extérieurs et à conserver un mode de vie actif.				◆		▱	OPHQ MADA 4 C SHV	Loisir <ul style="list-style-type: none"> • Travaux publics • Organismes du milieu 		Ajout de bancs et de tables à pique-nique dans le parcours Culture Nature, la place éphémère et le complexe multifonctionnel du parc Terre-des-Jeunes.



2

Programmes, services et participation sociale

- Vie de quartier
- Accès aux services
- Culture, sport, tourisme
- Transport actif et collectif
- Participation citoyenne



2 Programmes, services et participation sociale

Rendre disponible la trousse Bienvenue chez vous



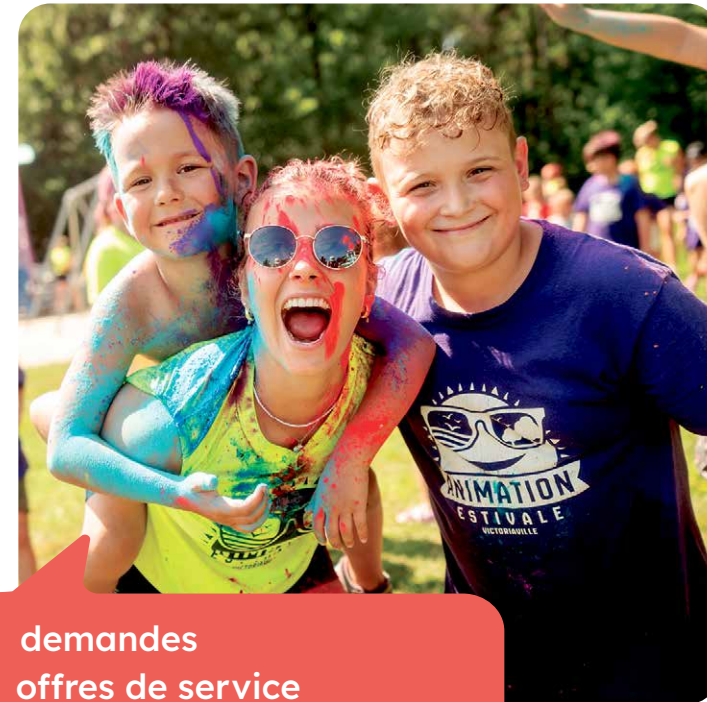
Déployer au besoin le cadre d'intervention pour le service aux citoyens avec problématiques comportementales



Poursuivre le service-conseil pour des aménagements accessibles



Maintenir et promouvoir le programme d'intégration de l'animation estivale



80 demandes
63 offres de service
61 jeunes intégrés
36 accompagnateurs.trices

Soutenir les fêtes des voisins et de quartier



Veiller à l'acquisition, l'entretien et la gestion d'équipements adaptés pour le loisir et le plein air en fonction des besoins



Acquérir et entretenir des équipements spécialisés facilitant l'accès aux infrastructures (prêt aux organisations des rampes, seuils, etc.)



Organiser les journées Hop la Ville



8 journées Hop la Ville organisées en 2025

- 151 activités
- 24 partenaires

10 356 participants



Poursuivre la gratuité ou l'offre abordable d'un grand nombre d'activités de loisir



Accompagner les partenaires dans leurs demandes de subventions provinciales et fédérales pour l'accessibilité des infrastructures



21
partenaires
accompagnés
(privés et public) en 2025.

Embaucher des personnes handicapées au sein de l'appareil municipal



Collaborer au programme Accès-Loisirs et le bonifier



Hop la Ville a pris part aux périodes d'inscription du programme Accès-Loisirs au printemps et à l'automne :

18 partenaires

- 151 places proposées dans un cours (106 places utilisées);
- 84 billets proposés par Le Carré 150 (48 billets utilisés).

Participer, initier ou collaborer à des projets de médiation culturelle



Le projet d'illustration de bandes de patinoires et du pavillon dans le parc du Curé-Larue a été réalisé en 2025.

nouveau

Projet de médiation culturelle avec le Centre d'art Jacques-et-Michel-Auger et les personnes sourdes et celles ayant une déficience visuelle.

Plusieurs projets de médiation culturelle en bibliothèques ont été réalisés avec des clientèles spécifiques (aînés et jeunesse).

Offrir une programmation sportive et culturelle inclusive répondant aux intérêts et besoins de la diversité des groupes cibles



nouveau

Midis-ados en bibliothèque offerts lors des journées scolaires : **4 429 participants**

Programmation spécifique du CCA offerte à la clientèle en situation de handicap.

Accès gratuit à la baignade libre pour les personnes de 80 ans et plus.

nouveau

Ajout d'une activité mensuelle, le Club des possibles, pour répondre aux intérêts des jeunes ayant des besoins particuliers.



Développer des programmes liés aux bibliothèques répondant aux besoins spécifiques des groupes cibles



nouveau

Nouveau coffre à outils de la fondation Suzor-Coté pour consulter des documents en lien avec des problématiques de santé.

<https://ciusssmcq.ca/actualites/2229/un-projet-innovant-aupres-des-jeunes/>

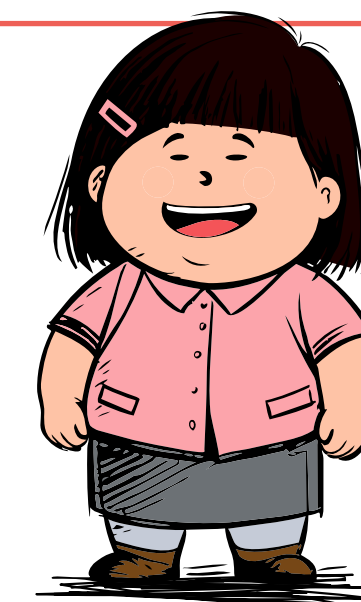
Promouvoir le protocole d'égalité des chances dans les affichages de postes



Appliquer et promouvoir la Carte accompagnement loisir pour les personnes en situation de handicap



Soutenir les employés municipaux dans leur rôle de proche aidant



2

Programmes, services et participation sociale

Actions	Obstacles / Défis	Groupes cibles						Engagements	Responsables / collaborateurs du dossier	Statut	Résultats de la mise en oeuvre
<p>2.5</p> <p>S'assurer d'une offre de service de taxi adapté sur le territoire pouvant répondre aux besoins des résidents et des touristes</p>	Le manque d'alternatives de transport accessible aux personnes utilisant un fauteuil roulant, et offrant une disponibilité et une flexibilité adaptées à leurs horaires et à leurs besoins, limite leur autonomie ainsi que leur accès aux services essentiels et aux activités de loisir.	+		■	◆	▮		OPHQ MADA 1 DD SHV Enjeu 2 CM-S	Gestion du territoire-Transport <ul style="list-style-type: none"> MRC d'Arthabaska Rouli-Bus 		Demande adressée au transporteur actuel. En attente d'un retour du fournisseur logiciel.
<p>2.6</p> <p>Offrir un accompagnement pour accéder aux services en ligne numériques de la Ville et en faire la promotion</p>	L'inclusion numérique demeure un défi, notamment pour les personnes âgées ou les citoyens ayant un accès limité aux technologies de l'information.			◆		▮		OPHQ MADA 7 DD	Communications <ul style="list-style-type: none"> TI Organismes du milieu FADOQ CCA MRC d'Arthabaska 		Planification réalisée. Service d'accompagnement en partie déployé et structuration en cours. Outils explicatifs, dont un feuillet et un tutoriel vidéo, en fin de développement.
<p>2.7</p> <p>Offrir des visites guidées de la ville en autobus dans le cadre du programme Bienvenue chez vous</p>	Les nouveaux résidents, y compris les personnes immigrantes, ont besoin de mieux connaître leur ville et les services disponibles pour favoriser leur intégration.	+	●	■	◆	▮		OPHQ MADA MAE 8 C DD Enjeu 6	Communications <ul style="list-style-type: none"> Capital humain 		Reporté au printemps 2026.
<p>2.8</p> <p>Déployer le programme de budget participatif et favoriser une plus grande participation des citoyens au processus</p>	La disponibilité d'un budget participatif contribue à la mobilisation des citoyens et à l'appropriation des projets par les membres de la communauté. Or, on observe un déclin de la participation des citoyens au processus tant pour soumettre un projet que pour voter pour celui à déployer.	+		■	◆	▮		OPHQ MADA MAE 8 C DD SHV Enjeu 6 CM-I	Communications <ul style="list-style-type: none"> Finances Loisir-DDC 		Appel de projets prévu au printemps 2026 après report demandé par le conseil municipal en octobre 2025.
<p>2.9</p> <p>Consolider les bourses scolaires et en offrir à partir du secondaire</p>	L'accès limité à un soutien financier pour les étudiants du secondaire et du collégial peut freiner leur motivation et leur engagement scolaire. Une consolidation des bourses scolaires permettrait de valoriser la persévérance scolaire et de renforcer une vision commune de la réussite éducative.			■				Enjeu 3	Communications <ul style="list-style-type: none"> BDD Capital humain Cégep Victo CSSBF 		Entente signée avec le Cégep pour offrir des bourses jusqu'en 2044.

Actions	Obstacles / Défis	Groupes cibles							Engagements	Responsables / collaborateurs du dossier	Statut	Résultats de la mise en oeuvre
2.10 Mettre à jour la subvention Victoriaville habitation durable (VHD) pour la construction et la rénovation	Une mise à jour du programme est essentielle pour favoriser la rénovation des habitations, en adéquation avec les besoins de la population et les défis environnementaux, économiques et sociaux actuels.	+	●	◆	▱			OPHQ MADA 6 DD Enjeux 1-3	Gestion du territoire • BDD • TI		Travail de révision réalisé avec une firme externe et un comité interne. Rapport déposé à la direction générale. En révision des gestes spécifiques pour le programme de rénovation.	
2.11 Offrir les subventions VVI commerces et services	De nombreux commerces et services ne sont pas accessibles aux personnes en situation de handicap, ce qui réduit leur autonomie et leur inclusion sociale. Les commerces et organisations ont besoin de soutien financier pour optimiser l'accessibilité à leurs bâtiments.			◆	▱			OPHQ MADA 4 C DD Enjeux -6	Gestion du territoire • Loisir-DDC		Subvention couvrant 50 % du coût des travaux d'accessibilité jusqu'à un montant maximal de 4 000 \$. Un soutien financier total de 17 129 \$ a été dispensé à 5 commerces et services afin de bonifier l'accessibilité de leur établissement.	
2.12 Offrir la subvention VVI habitation	Peu de ressources sont actuellement disponibles pour soutenir l'adaptation résidentielle favorisant la « visitabilité » et le maintien à domicile.	+	●	■	◆	▱		OPHQ MADA 6 C DD Enjeux 1-3	Gestion du territoire • Loisir-DDC		Subvention couvrant 50 % du coût des travaux d'accessibilité jusqu'à un montant maximal de 4 000 \$. Un soutien financier total de 35 766 \$ a été dispensé à 15 citoyens afin d'améliorer l'accessibilité de leur résidence et d'ainsi favoriser le maintien à domicile.	
2.13 Soutenir le programme d'accompagnement loisir (PAL) pour les adultes en situation de handicap et les aînés en collaboration avec les partenaires du milieu	Certains aînés et personnes en situation de handicap ont de la difficulté à participer aux activités municipales ou à utiliser les équipements adaptés disponibles en raison d'un manque d'accompagnement. Le programme est une opportunité d'apprentissage pour les étudiants en éducation spécialisée du Cégep de Victoriaville.			■	◆	▱		OPHQ MADA 8 C DD SHV Enjeux 3-4-5-6 CM-I	Loisir • Communications • Réseau Autonomie Santé • Organismes du milieu		Externalisation du programme en janvier 2025. Entente avec l'organisme Réseau Autonomie Santé (RAS). Près de 50 % d'augmentation des accompagnements de 2024 à 2025. • 47 personnes participantes au programme • 5 accompagnatrices • 5 stagiaires en éducation spécialisée • 48 bénévoles • 2371 accompagnements offerts	
2.14 Favoriser une offre alimentaire saine et abordable dans toutes les activités de la Ville ou dans celles des partenaires qu'elle soutient	La Ville, à travers son offre d'activités et le soutien aux initiatives locales, joue un rôle clé dans la promotion des saines habitudes de vie en facilitant l'éducation nutritionnelle et l'accès à des options alimentaires abordables pour tous.	+	●	■	◆	▱		OPHQ MADA MAE 9 SHV Enjeu 3	Loisir • Communications • CIUSSS MCQ		Une attention particulière a été apportée pour le choix des collations lors des rencontres de comités, de consultations et pendant les événements. Exemple: distribution de boules énergie lors d'activités à la bibliothèque.	

Actions	Obstacles / Défis	Groupes cibles						Engagements	Responsables / collaborateurs du dossier	Statut	Résultats de la mise en oeuvre
2.15 Promouvoir les droits de l'enfant en célébrant chaque année la Journée mondiale de l'enfance	Les droits des enfants sont méconnus, ce qui limite leur reconnaissance et leur protection dans la société. Cette mesure est obligatoire pour l'obtention de l'accréditation MAE.		●					MAE *	Loisir • Communications • Organismes du milieu		L'événement s'est déroulé le 23 novembre 2025 au Carré 150 et en bibliothèques. Collaboration avec les organismes jeunesse. • 185 participants • 7 partenaires jeunesse impliqués
2.16 Poursuivre les animations de la brigade Hop la Ville dans les camps de jour	L'adoption de saines habitudes de vie doit être renforcée dès le plus jeune âge pour lutter contre la sédentarité et les problèmes de santé.		●					MAE 9 SHV	Loisir • Action-Tox • CRV • Organismes du milieu		Action-Tox a animé 2 ateliers de sensibilisation aux saines habitudes de vie dans les camps de jour de la Ville et du Centre communautaire d'Arthabaska à l'été 2025. 1200 enfants rejoints.
2.18 Maintenir les ateliers de sécurité aquatique pour les enfants tout en poursuivant la gratuité des inscriptions au cours Nageur 1 pour ce groupe cible	Il est essentiel que les jeunes enfants acquièrent des compétences en natation et en sécurité aquatique dès leur plus jeune âge pour réduire les risques de noyade. Rendre le cours <i>Nageur 1</i> gratuit permet de favoriser l'inclusion et l'égalité des chances pour tous les enfants.	+	●					MAE 10 C DD SHV Enjeu 3 CM-S CM-I	Loisir • Communications • Finances • CRV		Programmes toujours actifs et gérés par la CRV. • 150 enfants inscrits aux cours en piscine extérieure. • 250 enfants inscrits aux cours en piscine intérieure. Montant pour offre de cours gratuits prévu au budget 2026.
2.19 Maintenir et bonifier les activités en formule libre-service tels que les coffres à jouets communautaires, les boîtes à livres, les vélos stationnaires et les pianos publics	L'accès aux équipements de loisirs doit être équitable, flexible et autonome afin de garantir à tous les citoyens, quelles que soient leurs conditions de vie, des opportunités de développement adaptées à leurs besoins et à leur emploi du temps.	+	●	■	◆	⬠		MAE 1* C SHV Enjeu 3	Loisir • Communications		Nouveau coffre à jouets installé au parc Ginette-Genois pour un nombre total de 8 coffres sur le territoire de Victoriaville. Ajout de 3 boîtes à livres : place publique Arthabaska (parcours Culture Nature), église Sainte-Victoire, quartier Colonial (réseau cyclable, rue Catherine). Les autres services ont été maintenus. Le piano public est de retour au CCA ultérieurement aux travaux de rénovation. Jeux de société en libre accès au CCA. Ajout de jeux de sable en prêt au parc du Réservoir-Beaudet (zone éphémère).
2.20 Lors d'activités grand public ou de quartier, encourager les maillages avec des organisations du territoire pour favoriser une mixité sociale (immigration)	Les barrières sociales compliquent l'intégration des nouveaux arrivants issus de diverses communautés culturelles, nuisant ainsi au sentiment d'appartenance et à la cohésion sociale.	+	●	■	◆	⬠		C DD Enjeux 5-6	Loisir • Organismes du milieu		Reporté en 2026.

Actions	Obstacles / Défis	Groupes cibles						Engagements	Responsables / collaborateurs du dossier	Statut	Résultats de la mise en oeuvre
2.21 Poursuivre et bonifier l'offre d'une plage horaire réservée aux enfants avec des besoins particuliers lors des activités familiales	Certains enfants ayant des besoins particuliers ont de la difficulté à participer aux activités de loisir en raison d'un manque d'adaptation de l'offre à leurs besoins spécifiques et de conditions favorables à leur participation.	+	●	◆				OPHQ MAE 8 SHV Enjeu 6	Loisir • Organismes du milieu		Des plages horaires ont été réservées pour l'activité Maelstrom (sem. de relâche) et pour l'utilisation des jeux gonflables (Semaine québécoise des familles, Mont en fête, Journée mondiale de l'enfance et en période des fêtes). Promotion en collaboration avec des organismes (CIUSSS MCQ, l'Envol, L'Ami-Temps, Autisme CQ, AIS, parrainage civique).
2.22 Promouvoir les bienfaits et les outils développés pour le sport inclusif auprès des organismes sportifs et des autres secteurs (culture, communautaire) et procéder à l'évaluation du programme	Les organismes ont besoin d'accompagnement afin d'optimiser leurs pratiques pour mieux accueillir les différents groupes cibles et faciliter leur intégration dans les activités régulières.	+	●	■	◆	⬠	▱	OPHQ MADA MAE 8 C DD SHV Enjeux 5-6	Loisir		Reporté en 2026.
2.23 Soutenir la vie de quartier pour favoriser la cohésion sociale	L'isolement social et le manque de participation citoyenne peuvent affaiblir la résilience communautaire, compromettant la cohésion dans les quartiers, l'entraide locale et la capacité collective à s'adapter aux défis sociaux et environnementaux.	+	●	■	◆	⬠	▱	OPHQ MADA MAE 8 C DD SHV Enjeu 6 CM-S	Loisir • Communications • Comité de bienveillance		Tenue de 11 fêtes des voisins, 1 fête de quartier et 10 Quartiers en spectacles.
2.24 Bonifier les 3 volets du mouvement Hop la Ville en portant une attention particulière aux volets alimentation et équilibre	La saine alimentation et le bien-être mental sont des enjeux croissants, particulièrement depuis la pandémie, et les mesures favorisant la santé mentale restent limitées pour plusieurs groupes vulnérables.	+	●	■	◆	⬠	▱	OPHQ MADA MAE 9 DD SHV Enjeux 4-5	Loisir • Organismes du milieu		Dans le cadre de la programmation des Journées Hop la ville, 4 activités ont été réalisées dans le volet Alimentation et 24 dans le volet Équilibre.
2.25 Offrir la subvention AnimAccès	Il y a un écart considérable entre les coûts d'inscription des enfants au service d'animation estivale municipal et ceux associés aux camps de jour spécialisés pour les enfants ayant de grands besoins d'encadrement.	+	●	■	◆			OPHQ MAE 1 C Enjeu 3	Loisir • Organismes du milieu		50 enfants ont eu accès à la subvention AnimAccès, pour un total de 18 096 \$ remis aux parents et aux organismes.

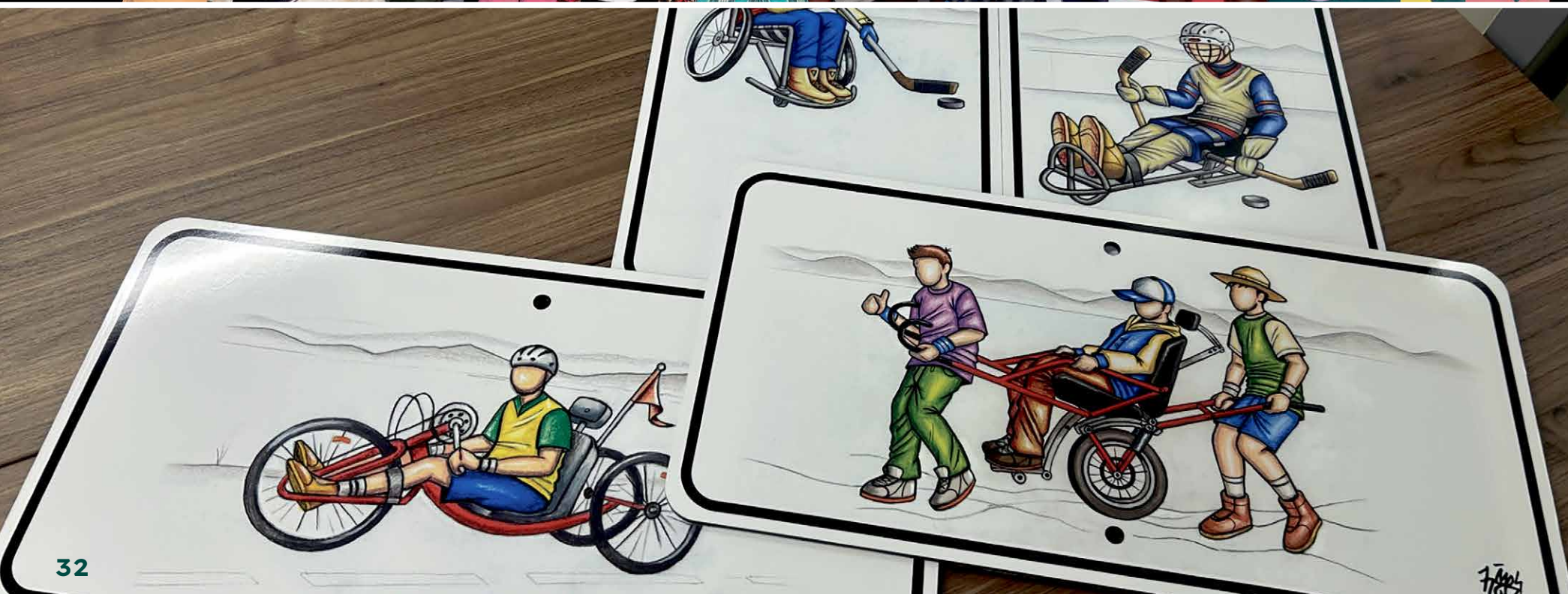
Actions	Obstacles / Défis	Groupes cibles						Engagements	Responsables / collaborateurs du dossier	Statut	Résultats de la mise en oeuvre
<p>2.26</p> <p>Saisir les opportunités pour sensibiliser la population à la réalité des personnes vivant en contexte de vulnérabilité, notamment les aînés, les personnes immigrantes, les personnes handicapées et celles en situation de précarité économique</p>	<p>Le manque de compréhension des réalités des personnes en situation de vulnérabilité contribue à la stigmatisation et à l'exclusion sociale. La sensibilisation pourrait favoriser l'inclusion et la solidarité au sein de la communauté.</p>	+	●	■	◆	⬠	▱	OPHQ MADA 8 DD Enjeu 6 CM-S CM-I	<p>Loisir</p> <ul style="list-style-type: none"> Comité de bienveillance Communications Organismes du milieu ROPHCQ FADOQ 		<p>Le Comité bienveillance a été mis en place en 2025 et la campagne de sensibilisation «Ça fait du bien de faire du bien!» a été lancée en novembre.</p> <p>La campagne rappelle que chaque attention compte : un mot, un geste, un sourire; autant de traces positives qui contribuent à tisser des communautés plus fortes et plus résilientes.</p> <p>Le comité regroupe la Corporation de développement communautaire des Bois-Francis (CDCBF), la Ville de Victoriaville, le Carrefour d'entraide bénévole des Bois-Francis, la MRC d'Arthabaska et le CIUSSS de la Mauricie-et-du-Centre-du-Québec. Elle est financée par la démarche «Être mieux... ensemble! Pour des communautés fortes et résilientes», qui vise à outiller et à rassembler toutes les personnes ayant à cœur le mieux-être collectif.</p> <p>Participation à la Journée des réfugiés.</p>
<p>2.27</p> <p>Encourager et soutenir les activités intergénérationnelles rassemblant les aînés et les familles, les adolescents et les jeunes adultes</p>	<p>Les occasions d'interaction entre les générations sont rares, limitant les échanges de savoirs, d'expériences et le renforcement des liens sociaux entre différentes tranches d'âge.</p>	+		■			▱	MADA 8 C DD Enjeu 6	<p>Loisir</p> <ul style="list-style-type: none"> MRC d'Arthabaska Organismes du milieu FADOQ Table des aînés 		<p>Rendez-vous festif des générations, Art chez les aînés, Disco sur glace, Hop la Ville.</p> <p>Plusieurs activités en bibliothèques, dont les bars à bricolage et les pauses-culture.</p> <p>Bains libres à la piscine (journées pédagogiques).</p>
<p>2.29</p> <p>Encourager et soutenir l'offre d'activités destinées aux jeunes de 12 à 24 ans dans les diverses programmations de la Ville et celles des partenaires bénéficiant de son soutien</p>	<p>L'offre actuelle d'activités de loisir pour les jeunes de 12 à 24 ans est insuffisante et mal adaptée à leurs besoins, ce qui limite leurs possibilités de socialisation et de développement personnel.</p>			■				C	<p>Loisir</p> <ul style="list-style-type: none"> Organismes du milieu 		<p>Soirée ados pendant le cinéma en plein air.</p> <p>Midis-ados en bibliothèques (automne).</p> <p>Cours et formation pour la clientèle du skatepark (CRV).</p> <p>Activité artistique sur les bandes de patinoires.</p> <p>Activités dédiées à cette clientèle dans la programmation des journées Hop la Ville.</p> <p>Concours de création littéraire jeunesse Plume.</p>
<p>2.33</p> <p>Faciliter les conditions d'accès aux services et infrastructures sportives municipales pour les citoyens en assouplissant les modalités de fonctionnement de la Ville</p>	<p>La diversité des besoins des citoyens exige une plus grande souplesse de la Ville dans la gestion de ses infrastructures afin d'y répondre de façon satisfaisante.</p>	+	●	■	◆	⬠	▱	OPHQ MADA MAE 1 SHV	<p>Loisir</p>		<p>Ajout d'un système de portes avec accès par carte à puces et d'un système de caméras au Pavillon Jean-Béliveau pour les activités de pickleball à l'été 2025.</p> <p>Ajout d'un système de portes avec accès par carte à puce et d'un système de caméras au Pavillon Agri-Sports pour améliorer l'accessibilité aux plateaux.</p> <p>Corporation récréative de Victoriaville (CRV) : programme d'aide financière pour les familles à faible revenu recommandées par les organismes sociaux (service d'animation estivale).</p>



3

Communication, sensibilisation et formation

- Information
- Promotion
- Sensibilisation
- Formation
- Reconnaissances
- Représentations
- Distinctions



3 Communication, sensibilisation et formation

Diffuser la vidéo sur les règles de circulation et de courtoisie en AMM



Distribuer les cartes des trajets sécuritaires pour les AMM



Souligner les journées et semaines thématiques



Offrir une formation sur les équipements adaptés de loisir et de plein air



Nouvelles capsules vidéo explicatives pour faciliter l'utilisation des équipements adaptés.



Promouvoir le programme PAIR



Utiliser les médias substituts au besoin et offrir le service d'interprète en LSQ lors des séances publiques du conseil municipal



Présence d'une interprète gestuelle pour 12 des 13 séances publiques et pour la cérémonie de l'Ordre Victorien.

Traduire les outils d'information au besoin



Traduction disponible pour les vidéos explicatives TaxiBus, pour le salon Vivre à Victo et pour la vidéo des ODD.

Utiliser une diversité de modes de communication pour rejoindre tous les groupes cibles



9 capsules vidéo « La minute Victo » ont été diffusées sur plusieurs sujets d'information et ont généré plus de 269 672 vues et visionnements sur les différents médias sociaux

La Ville de Victoriaville utilise maintenant un modèle d'avis public plus clair et accessible pour l'ensemble de la population.

<https://victoriaville.ca/nouvelles/victoriaville-simplifie-ses-avis-publics>

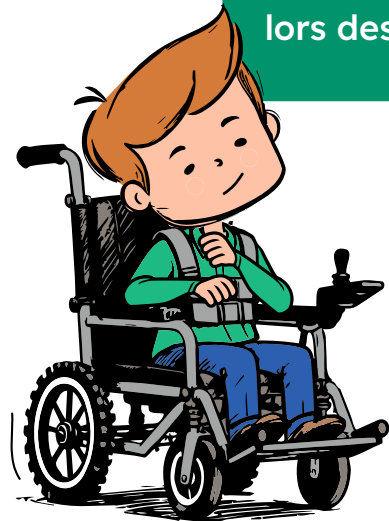


Encourager les promoteurs d'activités et d'événements à optimiser l'accessibilité de leurs activités



Obligation prévue au règlement de soutien aux événements majeurs.

Validation faite par les techniciens sur le terrain lors des événements.



Distribuer du matériel de prévention incendie auprès des aînés et poursuivre les animations



15

résidences pour personnes aînées ont été visitées.



Promouvoir et remettre annuellement les prix Victoriaville ville inclusive



Cérémonie tenue le 1^{er} décembre 2025

Le Prix d'excellence Victoriaville ville inclusive a été remis à :

- la Maison Le Coudrier

Le prix Ambassadeur a été décerné à :

- Patrick Paulin

Des mentions d'honneur ont également été accordées à :

- Maheu Go Sport
- Rôtisserie St-Hubert
- Théâtre Parminou
- Association pour l'Intégration Sociale des Bois-Francis

<https://victoriaville.ca/nouvelles/victoriaville-souligne-engagement-de-sa-communaute-envers-laccessibilite-universelle>

3

Communication, sensibilisation et formation

Actions	Obstacles / Défis	Groupes cibles						Engagements	Responsables / collaborateurs du dossier	Statut	Résultats de la mise en oeuvre
3.1 Réaliser et diffuser un guide d'application de l'accessibilité pour la construction et la rénovation des établissements publics visant des aménagements inclusifs	La mise à disposition de références claires faciliterait la réalisation d'aménagements publics véritablement inclusifs.				◆	▱		OPHQ MADA 4	BDD • Communications • Gestion du territoire		La section Services sanitaires (3 fiches) est complétée pour la mise à niveau des normes, l'intégration d'éléments liés à la diversité de genre ainsi que les illustrations. Il reste à inclure des éléments concernant la construction durable. La section Accès au site et au bâtiment est en cours de production. Un contrat a été attribué à la firme Idéaux pour travailler la mise à niveau des normes pour les autres sections du document.
3.3 Annoncer publiquement l'obtention de la reconnaissance MAE et communiquer l'appartenance de Victoriaville au réseau	Cette mesure est exigée dans le cadre de l'accréditation MAE.	+	●	■				MAE 7*	Communications		Publication d'un communiqué lors du colloque d'Espace MUNI, 13 mai 2025 (https://victoriaville.ca/nouvelles/victoriaville-renouvelle-son-accreditation-municipalite-amie-des-enfants).
3.4 Collaborer à la promotion des modalités mises à la disposition des personnes en situation de handicap pour voter aux élections	Le manque de compréhension ou de visibilité de l'accessibilité du processus électoral par les personnes en situation de handicap limite leur participation démocratique.				◆			OPHQ 7 DD	Communications • Organismes du milieu		De l'accompagnement et du matériel adapté pour le vote étaient disponibles sur place lors des élections municipales de novembre.
3.5 Promouvoir la carte Accès-Jeunesse dont la gestion est confiée au CJE Arthabaska	Le programme actuel pourrait être mieux intégré à d'autres initiatives municipales, comme le dossier citoyen, pour améliorer son efficacité.			■				Enjeu 3	Communications • TI • Loisir • CJE Arthabaska • Organismes du milieu		Publication sur le site Web (https://victoriaville.ca/aide-financiere-aux-citoyens/carte-acces-jeunesse). Promotion à venir.
3.6 Organiser le Salon Vivre à Victo	Plusieurs personnes, dont de nouveaux résidents, ne connaissent pas toutes les ressources disponibles dans la ville et cela peut nuire à leur intégration ou à leur pleine participation citoyenne.	+	●	■	◆	▱		OPHQ MADA 8 C DD Enjeux 5-6	Communications • Capital humain • Loisir-DDC • Organismes du milieu • MRC d'Arthabaska		Tenu le 21 septembre 2025. 199 participants dont 87 nouveaux résidents y ont participé. La quatrième édition du Salon se tenait pour la première fois au Centre communautaire d'Arthabaska. L'ajout à l'événement était un barbecue où hot-dogs et hamburgers étaient offerts gratuitement. Selon les commentaires reçus la journée même, les visiteurs et les exposants semblaient heureux de cette nouvelle formule et surtout du lieu choisi.

Actions	Obstacles / Défis	Groupes cibles						Engagements	Responsables / collaborateurs du dossier	Statut	Résultats de la mise en oeuvre
3.7 Maintenir les boîtes à suggestions pour les enfants et transmettre leurs idées aux élus	Les enfants ont peu d'opportunités d'exprimer leur opinion ou de soumettre des suggestions au conseil municipal, ce qui peut limiter leur impact sur les décisions municipales.		●					MAE 8	Communications • Loisir-DDC		Reporté en 2026.
3.10 Poursuivre les actions de sensibilisation et d'information à l'égard des utilisateurs d'une aide à la mobilité motorisée (AMM)	L'utilisation des AMM selon les règles en vigueur reste méconnue, nécessitant des ajustements pour assurer une cohabitation sécuritaire entre leurs usagers et les autres utilisateurs de la voie publique.				◆	▯		OPHQ MADA 1 DD SHV Enjeux 2-6	Communications • Gestion du territoire-Transport • Loisir-DDC • FADOQ • HAABF • Organismes du milieu • MRC d'Arthabaska • Carrefour d'entraide bénévole • CIUSSS MCQ • SQ • Table des aînés		Reporté en 2026.
3.13 Développer un guide et une formation permettant d'adapter les services municipaux en fonction des besoins spécifiques des groupes cibles	Il peut être ardu de comprendre les besoins spécifiques à chaque groupe cible. Un guide sera créé pour orienter l'adaptation des services municipaux aux besoins de la population. Une formation permettra aux équipes de s'approprier ce nouvel outil. Cette mesure est un engagement pour l'accréditation MAE.	+	●	■	◆	▮		OPHQ MADA MAE 7 Enjeux 1-2-5-6	BDD • TI • Loisir-DDC		Plusieurs rencontres du comité de travail ont eu lieu et ont mené à une planification de la démarche, à la création d'un outil de collecte de données et à la recension d'informations sur les différents groupes cibles. Des ateliers consultatifs sont prévus dans le premier trimestre de 2026 afin de valider et bonifier l'information. Des démarches sont en cours pour déterminer le format de l'outil et la possibilité d'automatiser une fonction d'analyse des projets.
3.14 Coordonner la présentation de l'exposition <i>La nature de l'urgence</i> et offrir des activités en lien avec celle-ci	Les changements climatiques impactent la population et en particulier les personnes plus vulnérables. Pour s'y adapter et agir collectivement afin d'atténuer leurs effets, il s'avère nécessaire de sensibiliser la population et de faciliter sa compréhension des changements climatiques.	+	●	■	◆	▮		OPHQ MADA MAE 1 DD	BDD • Communications • Loisir-DDC • Organismes du milieu		<i>La nature de l'urgence</i> a été présentée à la bibliothèque Charles-Édouard-Mailhot du 30 juin au 22 août 2025. Une centaine de personnes ont alors fréquenté l'exposition sous la forme d'une visite libre. Par ailleurs, 12 groupes de camps de jour et 10 groupes du BiblioCLUB ont tenu des activités dans la salle d'exposition. À cela s'ajoutent diverses activités et événements de sensibilisation : • Vernissage et panel sur les changements climatiques (60 participants); • Soirée familiale jeu-questionnaire (20 participants); • Médiation culturelle intergénérationnelle (50 participants).

Actions	Obstacles / Défis	Groupes cibles						Engagements	Responsables / collaborateurs du dossier	Statut	Résultats de la mise en oeuvre
3.15 Déployer le plan de formation pour outiller les employés à l'accueil des personnes en situation de handicap	Les défis vécus par les personnes en situation de handicap sont peu connus des employés municipaux. Le personnel d'accueil a besoin d'être outillé pour interagir efficacement avec les citoyens présentant diverses incapacités.							OPHQ 7* DD Enjeu 5	BDD • Communications • Loisir-DDC		Le contexte n'a pas été favorable en 2025 pour offrir la formation des Blocs 1 et 2 à cause, entre autres, des nombreuses formations liées à la littératie et de la disponibilité des partenaires formateurs. Toutefois, la formation Bloc 1 a été offerte dans un atelier du Réseau Municipalités accessibles.
3.16 Présenter annuellement au conseil municipal et aux directions de services le rapport sur les inégalités sociales de santé et toute autre information pertinente ayant un impact sur la population	L'impact des inégalités sociales sur la santé doit être mieux pris en compte dans la prise de décision municipale.							OPHQ MADA MAE 7 C DD SHV Enjeu 4 CM-S CM-I	BDD • Communications • MRC d'Arthabaska • CIUSSS MCQ		Reporté en 2026.
3.18 Faciliter l'accès aux loisirs et encourager les saines habitudes de vie en faisant la promotion des équipements disponibles, incluant ceux adaptés, auprès des organisations et de la population	Le manque de visibilité et d'information sur les équipements de loisir, y compris les équipements adaptés, limite leur utilisation par la population. Il est donc essentiel d'en assurer une meilleure promotion, notamment auprès des organisations.							OPHQ MADA - MAE 1-7-9 C SHV Enjeux 3-4-6	Loisir • Communications • Organismes du milieu • CRV		Activités inclusives dans la programmation Hop la Ville et prêt de la remorque Hop la Ville et d'équipements adaptés. Nouvelles capsules vidéos explicatives pour faciliter l'utilisation des équipements adaptés.
3.19 Finaliser le projet d'affiches personnalisées de stationnement réservé pour les personnes en situation de handicap	La perception de la population envers les personnes handicapées doit évoluer pour mieux reconnaître leur participation active dans divers domaines.							OPHQ 8 Enjeu 6	Loisir • Communications • Infrastructures		Conception des affiches réalisée à l'automne 2025 et installation des affiches prévue au printemps 2026.
3.22 Élaborer et diffuser un guide d'urgence par et pour les familles	Les enfants et leurs familles ne disposent pas toujours de repères clairs pour se préparer ensemble aux situations d'urgence, ce qui peut limiter leur capacité à réagir efficacement et en toute sécurité. Par ailleurs, pour augmenter leur sécurité, il faut aussi travailler la résilience communautaire. Cette mesure est un engagement pour l'accréditation MAE.							OPHQ MADA MAE 10 DD	Sécurité incendie • BDD • Communications • Loisir-DDC • Organismes du milieu • CIUSSS MCQ		Le guide a été rédigé. La mise en page et la diffusion de celui-ci sont prévues pour 2026.

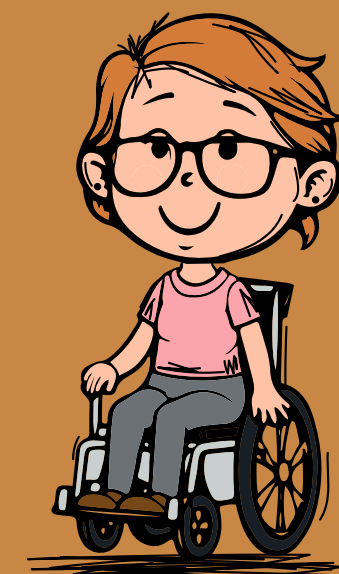
Actions	Obstacles / Défis	Groupes cibles						Engagements	Responsables / collaborateurs du dossier	Statut	Résultats de la mise en oeuvre
<p>3.24</p> <p>Transmettre l'information et accompagner la population dans la création ou l'acquisition d'une trousse d'urgence en portant une attention particulière aux groupes cibles plus vulnérables</p>	<p>Les groupes plus vulnérables sont souvent mal préparés aux situations d'urgence. Des mesures spécifiques doivent être mises en place pour mieux les rejoindre et les accompagner dans la réalisation d'une trousse leur permettant d'être autosuffisants pendant au moins 72 heures.</p>	+		■	◆	▮		OPHQ MADA 10 DD	<p>Sécurité incendie</p> <ul style="list-style-type: none"> • BDD • Communications • Carrefour d'entraide bénévole • MRC d'arthabaska • CIUSSS MCQ 		<p>Une optimisation du contenu de la trousse 72 heures a été réalisée. Le guide a été entièrement révisé et enrichi d'une vidéo promotionnelle accessible par code QR, qui a déjà généré près de 10 000 vues.</p>
<p>3.25</p> <p>Communiquer de l'information sur la sirène d'alerte auprès des aînés</p>	<p>Certains aînés ne sont pas informés des procédures à suivre en cas d'alerte.</p>							MADA 10 C DD	<p>Sécurité incendie</p> <ul style="list-style-type: none"> • BDD • Communications • Organismes du milieu 		<p>Depuis 2011, trois sirènes d'alerte font partie de la démarche de communication des risques. Une stratégie d'information sur leur fonctionnement a été mise en place. Cette pratique fait désormais partie de la culture de la Ville et sera diffusée lors des prochaines conférences offertes par la Sécurité incendie.</p>
<p>3.26</p> <p>Collaborer à l'offre de formations en réanimation cardiorespiratoire (RCR) à tous les groupes cibles</p>	<p>Le nombre de citoyens formés aux gestes de premiers secours, et notamment à la RCR, reste insuffisant, ce qui réduit les chances d'intervention rapide et efficace en cas d'urgence.</p>	+	●	■	◆	▮		OPHQ MADA MAE 10 C DD	<p>Sécurité incendie</p> <ul style="list-style-type: none"> • Communications 		<p>Reporté en 2027.</p>
<p>3.27</p> <p>Concevoir une approche intégrée visant à initier les enfants et les adolescents à la démocratie ainsi qu'à la participation citoyenne</p>	<p>Peu d'enfants ont l'opportunité d'expérimenter les processus démocratiques, ce qui peut limiter leur compréhension de ces mécanismes et ne favorise pas leur engagement citoyen. Par ailleurs, l'absence d'un conseil jeunesse organisé diminue la participation des jeunes à la vie municipale.</p> <p>Cette mesure est un engagement pour l'accréditation MAE.</p>		●	■				MAE 8-5 C CM-S Enjeux 4-6	<p>BDD</p> <ul style="list-style-type: none"> • Conseil municipal • Loisir-DDC • Juridique • CSSBF • Institut du Nouveau Monde • CIUSSS MCQ 		<p>Lors des élections municipales de novembre, 400 dessins à colorier sur le thème du droit de vote, accompagnés de crayons de couleur, ont été distribués aux enfants dans les bureaux de vote. La Ville a également mis en contact le CSSBF et l'Institut du Nouveau Monde afin d'offrir des ateliers sur la démocratie.</p>



4

Partenariats, collaborations et concertation

- Instances de concertation
- Collaborations scientifiques
- Ententes de partenariat



4 Partenariats, collaborations et concertation

Poursuivre l'entente de partenariat pour le développement et le déploiement de l'application métaPRISME évaluant le niveau de soutien pour l'intégration des enfants à besoins particuliers dans les camps de jour



30 organisations

ont adopté l'application métaPRISME développée à Victoriaville pour optimiser la gestion de l'intégration en camp de jour.

- 27 municipalités
- 1 MRC
- 2 OBNL

De plus, 4 optimisations des fonctionnalités de l'application ont été réalisées à l'automne 2025.



Maintenir le comité d'intervention en situation de crise psychosociale



Développer des partenariats pour déployer des activités Hop la Ville dans différents milieux



Hop la Ville a élargi son réseau en s'associant à **3 nouveaux partenaires** afin de diversifier et d'enrichir sa programmation.

Soutenir les actions concertées avec le milieu pour l'offre d'activités (Tournée des lumières et Maison hantée)











4

Partenariats, collaborations et concertation

Actions	Obstacles / Défis	Groupes cibles						Engagements	Responsables / collaborateurs du dossier	Statut	Résultats de la mise en oeuvre
<p>4.1 Participer au comité intermunicipal sur l'aménagement de parcs inclusifs</p>	<p>Des fiches techniques sur l'aménagement de parcs inclusifs sont requises afin de faciliter le travail des différents intervenants municipaux. Les municipalités de Terrebonne et de Saint-Jean-sur-Richelieu travaillent en partenariat avec Victoriaville afin de produire un document collectif.</p>	+	●	■	◆			OPHQ MAE 4	<p>BDD</p> <ul style="list-style-type: none"> Loisir Ville de Terrebonne Ville de Saint-Jean-sur-Richelieu 		Reporté en 2026 par manque de disponibilité des partenaires municipaux.
<p>4.4 Poursuivre la collaboration avec le groupe de recherche de simulateur de conduite d'une AMM</p>	<p>De nombreux utilisateurs d'une AMM méconnaissent les règles de circulation et éprouvent des difficultés à manœuvrer leur équipement. Pour y remédier, Victoriaville collabore avec un groupe de recherche au développement d'un simulateur de conduite sous forme de jeu numérique éducatif.</p>				◆			OPHQ MADA 1 Enjeux 2-6 CM-I	<p>BDD</p> <ul style="list-style-type: none"> Gestion du territoire-Transport Loisir-DDC TÉLUQ, ULaval, UMcGill, UdeM, UBC 		<p>La Ville a pris part à 5 rencontres du comité aviseur pour accompagner le développement du projet, dont les phases de prototype des avatars et la création de l'environnement urbain du jeu. Le comité a également testé l'application afin de réagir sur les modes de fonctionnement du jeu.</p> <p>Deux groupes d'utilisateurs d'AMM de Victoriaville ont été mis à contribution pour tester une première version du jeu.</p>
<p>4.5 Déployer la démarche de communications inclusives au sein de l'appareil municipal en collaboration avec le groupe de recherche associé</p>	<p>Le faible niveau de littératie sur notre territoire nécessite une adaptation des pratiques municipales afin de garantir l'accessibilité de l'information, d'inclure tous les citoyens et de faciliter leur participation à la démocratie.</p>	+	●	■	◆	⬠		OPHQ MADA 7 DD	<p>BDD</p> <ul style="list-style-type: none"> Communications UQAR, UQO, ULaval, L'Arche Canada Services municipaux (communautés de pratique) 		<p>Présentation d'ateliers sur la démarche aux colloques de l'Association des communicateurs municipaux du Québec, d'Espace MUNI, et du Réseau municipalités accessibles (RMA).</p> <p>69 personnes formées en communication orale.</p> <p>16 rencontres des communautés de pratique juridique et en communication ont été tenues.</p> <p>Adaptation de matériel dont des capsules vidéos, des lettres et courriels aux citoyens, formulaires et avis publics, accroche-portes et fiches explicatives ainsi que des sondages, présentations PowerPoint et programmations.</p>

Actions	Obstacles / Défis	Groupes cibles						Engagements	Responsables / collaborateurs du dossier	Statut	Résultats de la mise en oeuvre
<p>4.6</p> <p>Effectuer un suivi auprès des groupes et des personnes consultés dans le cadre de la consultation citoyenne des politiques sociales 2024-2025</p>	<p>Le suivi post-consultation est souvent négligé, ce qui peut réduire la motivation des citoyens à s'engager dans les actions de la Ville et diminuer leur sentiment de confiance envers l'organisation municipale.</p>	+	●	■	◆	⬠	▱	OPHQ MADA MAE 8 C Enjeu 5 CM-S	<p>BDD</p> <ul style="list-style-type: none"> Loisir-DDC Organismes du milieu 		Reporté en 2026.
<p>4.7</p> <p>Maintenir l'adhésion à l'accréditation Destination pour tous et déployer le programme dans la MRC d'Arthabaska en collaboration avec le comité territorial</p>	<p>Les promoteurs d'attrait touristiques et les commerçants offrant des services de proximité doivent être accompagnés dans l'adaptation de leurs établissements afin de favoriser leur accessibilité et d'ainsi contribuer à l'offre touristique et locale inclusive. Une démarche à la grandeur de la MRC d'Arthabaska sera bénéfique pour l'ensemble du territoire.</p>				◆		▱	OPHQ MADA 1 Enjeux 2-6 CM-S	<p>BDD</p> <ul style="list-style-type: none"> Loisir-DDC Cité de l'innovation MRC d'Arthabaska Tourisme Centre-du-Québec Destination Entreprise Kéroul ROPHCQ 		<p>Une entente de trois ans a été signée entre les partenaires afin de déployer le programme Destination pour tous dans l'ensemble de la MRC d'Arthabaska. Cette démarche collaborative vise à faire de la région une destination accessible, reconnue à l'échelle provinciale. Le comité s'est réuni à 15 reprises au cours de l'année.</p> <p>À la suite de l'embauche d'une ressource qui est encadrée par la Cité de l'innovation, 91 établissements ont été évalués, dont la majorité à Victoriaville. 39 autres établissements auront été évalués à la fin mars 2026. Les établissements recevront leur certification en 2026 et ils seront intégrés à des circuits touristiques accessibles.</p>
<p>4.8</p> <p>Siéger à différentes instances de concertation locales, régionales et provinciales en lien avec les enjeux sociaux et les différents groupes cibles</p>	<p>Un manque de coordination entre les acteurs locaux engendre un risque d'interventions municipales fragmentées. La municipalité pourrait avoir une vision partielle des enjeux sociaux et manquer d'opportunités pour aligner ses actions avec celles des partenaires du territoire.</p>	+	●	■	◆	⬠	▱	OPHQ MADA MAE 7 DD SHV Enjeu 5 CM-S CM-I	<p>BDD</p> <ul style="list-style-type: none"> Loisir Bureau du maire Gestion du territoire (transport) 		<ul style="list-style-type: none"> Comité enfance-famille Arthabaska-Érable Comité transport actif Arthabaska-Érable Cellule de concertation sur les SHV Table pour les personnes âgées de la MRC d'Arthabaska Table jeunesse de la MRC d'Arthabaska CIVER Table régionale en itinérance Comité bienveillance Comité coordonnateur du Réseau Municipalités accessibles (RMA) Comité provincial intersectoriel sur l'accessibilité des petits bâtiments Comité territorial en développement social RésODD

Actions	Obstacles / Défis	Groupes cibles						Engagements	Responsables / collaborateurs du dossier	Statut	Résultats de la mise en oeuvre
4.9 Déployer et animer le réseau VictODD	Avec la création du Bureau du développement durable, les comités consultatifs en développement social ont été restructurés. Le réseau VictODD rassemble désormais tous les partenaires afin qu'ils travaillent ensemble sur les enjeux sociaux de notre territoire.	+	●	■	◆	⬠	▱	OPHQ MADA MAE 7 DD SHV Enjeu 5 CM-S CM-I	BDD • Communications • Conseiller scientifique en chef		Le 26 juin, la Ville a procédé au lancement officiel de son réseau VictODD. Celui-ci, constitué de spécialistes, de partenaires et de citoyennes et citoyens, permet aux membres d'être consultés et d'apporter leur expertise sur une base ponctuelle à la Ville et au Comité stratégique en développement durable. À ce jour, il compte une centaine de participants. Voici les activités réalisées : • Invitation au vernissage de La nature de l'urgence; • Webinaire portant sur les bienfaits des arbres; • Activité de plantation d'arbres à la pépinière municipale; • Diverses communications à propos du développement durable.
4.13 Favoriser les partenariats permettant la tenue d'activités de réadaptation	Les frais d'entrée pour les intervenants peuvent être un frein aux activités de réadaptation à la piscine. Une entente est en cours depuis plusieurs années afin de faciliter l'accès à la piscine et d'offrir la gratuité aux intervenants.				◆			OPHQ 1 SHV Enjeux 3-6	Loisir • CRV • CIUSSS MCQ • RAS		Des activités physiques à la piscine Édouard-Dubord ont été organisées avec des associations (Diabète Bois-Francs, Association de la fibromyalgie). Les intervenants du CRDI et du Centre de réadaptation InterVal ont accès à la piscine pour les activités de réadaptation.
4.14 Maintenir le partenariat avec la Maison des familles et promouvoir le service Bienvenue bébé	Certains services ou commodités offerts aux familles sont méconnus.	+	●					MAE 7 C	Loisir • Communications • Maison des familles		L'entente a été mise à jour et renouvelée pour 2025-2026.
4.15 Collaborer au groupe de recherche iAccès	La Ville a été approchée pour participer aux travaux d'un groupe de recherche portant sur l'intelligence artificielle appliquée à l'accessibilité urbaine au cœur du développement des villes intelligentes et inclusives.				◆			OPHQ 1-4	BDD • Ti-Géomatique • Infrastructures • ULaval, UMcGill • HAABF		La contribution en nature de la Ville du 1er avril 2024 au 31 mars 2025 équivaut à 4 900 \$. Elle s'est présentée sous la forme de présence d'intervenants municipaux à des rencontres du groupe de recherche ainsi que de partage de données géomatiques. Le groupe de recherche est en attente du financement pour la phase suivante.

Actions	Obstacles / Défis	Groupes cibles						Engagements	Responsables / collaborateurs du dossier	Statut	Résultats de la mise en oeuvre
											
<p>4.17</p> <p>Consolider et bonifier la collaboration ainsi que le partenariat avec l'organisme Innov Habitat Victo afin de le soutenir dans la réalisation de ses objectifs</p>	<p>L'organisme repose actuellement sur du bénévolat. Il y aurait lieu de le doter d'un financement à la mission afin de lui permettre de réaliser ses objectifs. Il serait également souhaitable de renforcer les liens de l'organisme avec la municipalité et les partenaires financiers du territoire.</p>	+	●	■	◆	⬠	▱	OPHQ MADA MAE 6 C DD Enjeux 1-3	Direction générale		<p>Mise en œuvre du projet L'Assomption, derrière l'église Notre-Dame-de-l'Assomption sur la rue Larivière, un projet résidentiel de 84 logements abordables en trois bâtiments. Il cible familles, aînés et travailleurs à faible revenu pour contrer la crise du logement. Il s'inscrit dans une démarche de densification urbaine, transformant un espace asphalté en milieu de vie communautaire. La Ville contribue au projet pour une valeur de 6,3 M\$ sous forme de crédits de taxes et de don du terrain.</p> <p>Implantation d'un projet Unitaînés composé de 100 unités réparties sur 6 étages sur la rue Lactantia. Destiné aux aînés autonomes pour leur permettre l'accès à du logement abordable.</p> <p>Ouverture de la Maison de chambres Albert, un environnement sain et sécuritaire pouvant loger 8 personnes et accompagner celles-ci dans l'atteinte de la stabilité résidentielle. Contribution de la Ville de 170 000 \$.</p>
<p>4.19</p> <p>Assurer un suivi auprès de la MRC des initiatives visant à améliorer la disponibilité du transport adapté (flexibilité)</p>	<p>Les horaires du transport adapté sont limités et nuisent à la pleine participation des personnes en situation de handicap désirant pratiquer des loisirs ou se déplacer pour des raisons utilitaires en dehors de l'actuel horaire.</p>	+	●	■	◆	⬠	▱	OPHQ MADA 1 C DD SHV Enjeu 2	Gestion du territoire-Transport		<p>Les heures de disponibilité en soirée ont été bonifiées par Rouli-Bus.</p>



5

Gouvernance

- Réglementation
- Documents-cadres
- Évaluation
- Accréditations

59

Promouvoir l'application des 7 règles morales à l'interne pour favoriser un environnement sain au travail



Déployer des mesures de conciliation famille-travail-études au sein de l'appareil municipal











5%

de travail déclaré effectué en télétravail lorsque celui-ci était possible (selon les tâches à réaliser).

19 138 heures

de télétravail ont été effectuées, ce qui contribue à la fois à la conciliation famille-travail-études et à la réduction des GES.



Actions	Obstacles / Défis	Groupes cibles							Engagements	Responsables / collaborateurs du dossier	Statut	Résultats de la mise en oeuvre
												
5.8 Produire et diffuser un bilan annuel des réalisations en développement social pour l'année en cours	Le bilan est nécessaire pour répondre aux obligations légales à l'égard des personnes en situation de handicap. Il permet de valoriser les résultats auprès de l'organisation municipale, de la population et des partenaires. Son élaboration demande toutefois un engagement structuré de tous les services concernés pour assurer sa pertinence et son utilisation optimale.	+	●	■	◆	⬠	▱		OPHQ MADA MAE 7* CM-S	BDD • Communications • Tous les services		Réception de la lettre de rétroaction de l'OPHQ le 5 août pour le bilan 2024 et le plan d'action 2025.
5.9 Émettre une directive concernant la gestion des surplus alimentaires lors d'événements municipaux	Les événements municipaux peuvent occasionner du gaspillage alimentaire et les organisateurs ont besoin de directives pour en assurer une gestion bénéfique par les organisations locales.	+	●	■	◆	⬠	▱		C SHV Enjeux 3-5	BDD • Communications • Direction générale		Reporté en 2026 pour bénéficier de l'expertise de notre scientifique en résidence qui travaillera sur la résilience alimentaire au niveau de la biorégion.

Plan d'action 2026

Le travail se poursuit !

L'année 2026 s'annonce riche en projets favorables au développement social de la communauté. Cette section expose les mesures qui seront déployées au cours des prochains mois. Pour une vue d'ensemble intégrant les actions réalisées en continu ainsi que les informations détaillées, il est possible de consulter le plan d'action officiel sur le [site Web de la Ville de Victoriaville](#).



1 Bâtiments et aménagements urbains

- 1.2 Intégrer les normes d'accessibilité bonifiées dans les projets de construction et de rénovation des édifices municipaux
- 1.3 Créer des îlots de fraîcheur
- 1.4 Ajouter des équipements et du mobilier urbain adaptés dans les secteurs largement fréquentés par les aînés



2 Programmes, services et participation sociale

- 2.1 Offrir des stages en milieu municipal pour faciliter l'employabilité de certains groupes cibles, tels que les jeunes en difficulté, les personnes en situation de handicap et les nouveaux arrivants
- 2.3 Adhérer à la démarche Entreprise en santé
- 2.5 S'assurer d'une offre de service de taxi adaptée sur le territoire pouvant répondre aux besoins des résidents et des touristes
- 2.6 Offrir un accompagnement pour accéder aux services en ligne numériques de la Ville et en faire la promotion
- 2.7 Offrir des visites guidées de la ville en autobus dans le cadre du programme Bienvenue chez vous
- 2.8 Déployer le programme de budgets participatifs et favoriser une plus grande participation des citoyens au processus
- 2.9 Consolider les bourses scolaires et en offrir à partir du secondaire
- 2.10 Mettre à jour la subvention Victoriaville habitation durable (VHD) pour la construction et la rénovation
- 2.11 Offrir les subventions VVI commerces et services
- 2.12 Offrir la subvention VVI habitation
- 2.13 Soutenir le programme d'accompagnement loisir (PAL) pour les adultes en situation de handicap et les aînés en collaboration avec les partenaires du milieu
- 2.14 Favoriser une offre alimentaire saine et abordable dans toutes les activités de la Ville ou dans celles des partenaires qu'elle soutient
- 2.15 Promouvoir les droits de l'enfant en célébrant chaque année la Journée mondiale de l'enfance
- 2.16 Poursuivre les animations de la brigade Hop la Ville dans les camps de jour
- 2.18 Maintenir les ateliers de sécurité aquatique pour les enfants tout en poursuivant la gratuité des inscriptions au cours Nageur 1 pour ce groupe cible
- 2.19 Maintenir et bonifier les activités en formule libre-service tels que les coffres à jouets communautaires, les boîtes à livres, les vélos stationnaires et les pianos publics
- 2.20 Lors d'activités grand public ou de quartier, encourager les maillages avec des organisations du territoire pour favoriser une mixité sociale (immigration)
- 2.21 Poursuivre et bonifier l'offre d'une plage horaire réservée aux enfants avec des besoins particuliers lors des activités familiales
- 2.22 Promouvoir les bienfaits et les outils développés pour le sport inclusif auprès des organismes sportifs et des autres secteurs (culture, communautaire) et procéder à l'évaluation du programme
- 2.23 Soutenir la vie de quartier pour favoriser la cohésion sociale
- 2.24 Bonifier les 3 volets du mouvement Hop la Ville en portant une attention particulière aux volets alimentation et équilibre
- 2.25 Offrir la subvention AnimAccès
- 2.26 Saisir les opportunités pour sensibiliser la population à la réalité des personnes vivant en contexte de vulnérabilité, notamment les aînés, les personnes immigrantes, les personnes handicapées et celles en situation de précarité économique
- 2.27 Encourager et soutenir les activités intergénérationnelles rassemblant les aînés et les familles, les adolescents et les jeunes adultes
- 2.29 Encourager et soutenir l'offre d'activités destinées aux jeunes de 12 à 24 ans dans les diverses programmations de la Ville et celles des partenaires bénéficiant de son soutien
- 2.30 Offrir la subvention pour les produits d'hygiène personnelle durables
- 2.31 Offrir la subvention pour les couches lavables
- 2.32 Effectuer une refonte du service Secours adaptés
- 2.33 Faciliter les conditions d'accès aux services et infrastructures sportives municipales pour les citoyens en assouplissant les modalités de fonctionnement de la Ville
- 2.34 Déployer un projet-pilote de mise en commun d'outils et d'équipements entre personnes d'un même quartier
- 2.35 Bonifier et déployer le projet Déplacements sécuritaires

3 Communication, sensibilisation et formation

- 3.1 Réaliser et diffuser un guide d'application de l'accessibilité pour la construction et la rénovation des établissements publics visant des aménagements inclusifs
- 3.2 Offrir une formation aux membres de l'appareil municipal sur les environnements favorables aux saines habitudes de vie
- 3.3 Annoncer publiquement l'obtention de la reconnaissance MAE et communiquer l'appartenance de Victoriaville au réseau
- 3.5 Promouvoir la carte Accès-Jeunesse dont la gestion est confiée au CJE Arthabaska
- 3.6 Organiser le Salon Vivre à Victo
- 3.7 Maintenir les boîtes à suggestions pour les enfants et transmettre leurs idées aux élus
- 3.8 Développer ou faire connaître des outils de communication et déployer une campagne de sensibilisation au civisme
- 3.10 Poursuivre les actions de sensibilisation et d'information à l'égard des utilisateurs d'une aide à la mobilité motorisée (AMM)
- 3.11 Élaborer une stratégie pour rejoindre les jeunes sur les réseaux sociaux
- 3.12 Former les équipes municipales concernées sur l'utilisation des normes bonifiées d'accessibilité
- 3.13 Développer un guide et une formation permettant d'adapter les services municipaux en fonction des besoins spécifiques des groupes cibles
- 3.15 Déployer le plan de formation pour outiller les employés à l'accueil des personnes en situation de handicap
- 3.16 Présenter annuellement au conseil municipal et aux directions de services le rapport sur les inégalités sociales de santé et toute autre information pertinente ayant un impact sur la population
- 3.17 Promouvoir les programmes disponibles pour l'accessibilité des établissements publics auprès des professionnels de la construction
- 3.18 Faciliter l'accès aux loisirs et encourager les saines habitudes de vie en faisant la promotion des équipements disponibles, incluant ceux adaptés, auprès des organisations et de la population
- 3.19 Finaliser le projet d'affiches personnalisées de stationnement réservé pour les personnes en situation de handicap
- 3.21 Soutenir ou mettre en œuvre des actions visant à augmenter les compétences et l'accès aux technologies de l'information pour certains groupes cibles
- 3.22 Élaborer et diffuser un guide d'urgence par et pour les familles
- 3.24 Transmettre l'information et accompagner la population dans la création ou l'acquisition d'une trousse d'urgence en portant une attention particulière aux groupes cibles plus vulnérables
- 3.25 Communiquer de l'information sur la sirène d'alerte auprès des aînés
- 3.26 Collaborer à l'offre de formations en réanimation cardiorespiratoire (RCR) à tous les groupes cibles
- 3.27 Concevoir une approche intégrée visant à initier les enfants et les adolescents à la démocratie ainsi qu'à la participation citoyenne

4 Partenariats, collaborations et concertation

- 4.1 Participer au comité intermunicipal sur l'aménagement de parcs inclusifs
- 4.2 Mettre en place un MITACS en collaboration avec l'UQAC pour informer la population des bienfaits des saines habitudes de vie
- 4.3 Collaborer à la mise en place d'un réseau consultatif jeunesse dans lequel les participants pourraient s'exprimer sur divers enjeux et collaborer au déploiement de projets structurants
- 4.4 Poursuivre la collaboration avec le groupe de recherche de simulateur de conduite d'une AMM
- 4.5 Déployer la démarche de communications inclusives au sein de l'appareil municipal en collaboration avec le groupe de recherche associé
- 4.6 Effectuer un suivi auprès des groupes et des personnes consultés dans le cadre de la consultation citoyenne des politiques sociales 2024-2025
- 4.7 Maintenir l'adhésion à l'accréditation Destination pour tous et déployer le programme dans la MRC d'Arthabask en collaboration avec le comité territorial
- 4.8 Siéger à différentes instances de concertation locales, régionales et provinciales en lien avec les enjeux sociaux et les différents groupes cibles
- 4.9 Déployer et animer le Réseau VictODD
- 4.11 Poursuivre les démarches de relocalisation du gym inclusif
- 4.12 Optimiser l'intervention auprès des clientèles vulnérables lors de situation de mesures d'urgence en collaboration avec les partenaires du milieu
- 4.13 Favoriser les partenariats permettant la tenue d'activités de réadaptation
- 4.14 Maintenir le partenariat avec la Maison des familles et promouvoir le service Bienvenue bébé
- 4.16 Développer des partenariats pour favoriser un accès équitable à une saine alimentation
- 4.17 Consolider et bonifier la collaboration ainsi que le partenariat avec l'organisme Innov Habitat Victo afin de le soutenir dans la réalisation de ses objectifs
- 4.18 Contribuer au développement du bénévolat corporatif sur le territoire
- 4.19 Assurer un suivi auprès de la MRC des initiatives visant à améliorer la disponibilité du transport adapté (flexibilité)

5 Gouvernance

- 5.2 Élaborer une stratégie du logement
- 5.3 Adopter une réglementation pour la création de logements abordables correspondant aux besoins actuellement non desservis pour la population et en lien avec la stratégie du logement
- 5.4 Élaborer le plan de développement de l'accessibilité de TaxiBus
- 5.5 Actualiser le cadre de référence à la reconnaissance municipale
- 5.6 Se doter d'un cadre de référence pour reconnaître et accompagner les initiatives citoyennes
- 5.7 Mettre en place un processus d'évaluation d'impact pour des actions ciblées
- 5.8 Produire et diffuser un bilan annuel des réalisations en développement social pour l'année en cours
- 5.9 Émettre une directive concernant la gestion des surplus alimentaires lors d'événements municipaux
- 5.10 Soutenir la construction de multilogements abordables favorisant la mixité des occupants et la mixité d'usages (services de proximité)

Mécanismes de suivi

Pour garantir la concrétisation du plan d'action des politiques sociales, des mécanismes de suivi ont été mis en place par la municipalité :

- Coordination assurée par le Bureau du développement durable;
- Nomination d'un élu responsable des politiques sociales : Jean-François Lépine;
- Conception d'un tableau de bord numérique mis à la disposition de l'ensemble des services municipaux;
- Mobilisation des partenaires : création du Réseau VictODD et mise en place du comité de suivi MADA, conformément aux exigences de la démarche;
- Allocation de ressources humaines, financières et matérielles pour la mise en œuvre des mesures.

Grâce à ces mécanismes, Victoriaville s'engage à faire de ce plan d'action un véritable levier d'amélioration pour la communauté.



Sigles

AMM	Aide à la mobilité motorisée	ODD	Objectifs de développement durable
BDD	Bureau du développement durable	OPHQ	Office des personnes handicapées du Québec
CCQ	Commission de la construction du Québec	PAL	Programme d'accompagnement loisir
CIUSSS MCQ	Centre intégré universitaires de santé et de services sociaux de la Mauricie-et-du-Centre-du-Québec	PSH	Personne en situation de handicap
CJE	Carrefour jeunesse-emploi	RCR	Réanimation cardiorespiratoire
CPE	Centre de la petite enfance	ROPHCQ	Regroupement d'organismes de personnes handicapées du Centre-du-Québec
CRV	Corporation récréative de Victoriaville	SHV	Saines habitudes de vie
CSSBF	Centre de services scolaire des Bois-Francis	TÉLUQ	Université TÉLUQ
DD	Développement durable	TI	Service des technologies de l'information
DDC	Division du développement des communautés	UBC	The University of British Columbia
FADOQ	Fédération de l'Âge d'Or du Québec	UdeM	Université de Montréal
HAABF	Handicap Action Autonomie Bois-Francis	ULaval	Université Laval
LSQ	Langue des signes québécoise	UQAC	Université du Québec à Chicoutimi
MADA	Municipalité amie des aînés	UQAR	Université du Québec à Rimouski
MAE	Municipalité amie des enfants	UQO	Université du Québec en Outaouais
MRC	Municipalité régionale de comté	VHD	Victoriaville habitation durable
MTMD	Ministère des Transports et de la Mobilité durable	VVI	Victoriaville ville inclusive



Victoriaville

**FIÈREMENT
DURABLE**

