

Budget de fonctionnement — 2026



## LEXIQUE

### **Canopée**

L'ensemble des arbres de plus de 3 mètres, vu d'en haut.

### **Indice de canopée**

Pourcentage de la superficie d'un terrain recouvert par des arbres. Plus cet indice est élevé, plus le terrain est couvert par des arbres.

### **Charges**

Ensemble des dépenses qui se rapportent à un exercice en cours.

### **Médiane**

La valeur médiane est le point milieu de l'ensemble des valeurs. Ainsi, 50 % des industries ont une valeur inférieure ou égale à la médiane et 50 % des industries ont une valeur supérieure ou égale.



### **Conception et réalisation**

Le conseil municipal a adopté le budget 2026 en décembre 2025. Le Service des communications et des relations citoyennes l'a préparé, en collaboration avec les services municipaux.



# Mot du maire

## Un budget responsable pour une ville prospère et ambitieuse

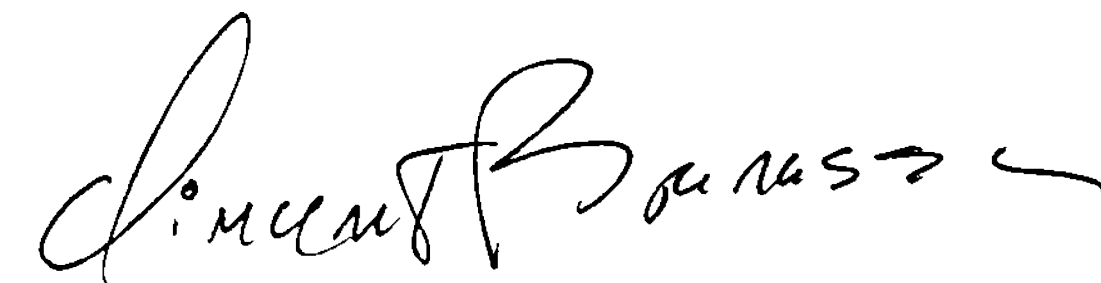
Ce document vous offre un portrait clair et détaillé des revenus et des dépenses prévus au budget 2026 de la Ville de Victoriaville.

Ce budget a été élaboré avec rigueur et prudence. Le conseil municipal s'est donné pour mission de préserver une fiscalité responsable, afin de maintenir une administration agile, capable d'offrir des services de qualité à la population et de créer des conditions favorables au développement de notre collectivité.

Les revenus municipaux proviennent principalement des taxes et des tarifs. Il est donc essentiel d'en assurer une utilisation optimale, pour que chaque dollar investi contribue directement à améliorer la qualité de vie des citoyens.

Un budget responsable, c'est aussi tenir compte de la capacité de payer des citoyens tout en nous permettant de faire face aux situations extraordinaires pour saisir les opportunités s'offrant à nous.

Enfin, je tiens à saluer l'engagement des équipes municipales qui ont travaillé à la préparation de ce budget. Ensemble, nous sommes convaincus qu'il nous permettra de continuer à bien servir la population, à soutenir le développement durable et à stimuler l'innovation municipale.



Vincent Bourassa,  
maire de Victoriaville



DE GAUCHE À DROITE

Daniel Comtois

Conseiller—Arthabaska-Est

Alexandre Côté

Conseiller—Sainte-Famille

Olivier Bergeron

Conseiller—Charles-Édouard-Mailhot

Mariska Labarre

Conseillère—Parc-de-l'Île

Caroline Pilon

Conseillère—Parc-de-l'Amitié

Vincent Bourassa

Maire

Chantal Moreau

Conseillère—Arthabaska-Nord

Yanick Poisson

Conseiller—Parc-Terre-des-Jeunes

Jean-François Lépine

Conseiller—Parc-Victoria

Christian Rayes

Conseiller—Arthabaska-Ouest

Yannick Fréchette

Conseiller—Sainte-Victoire





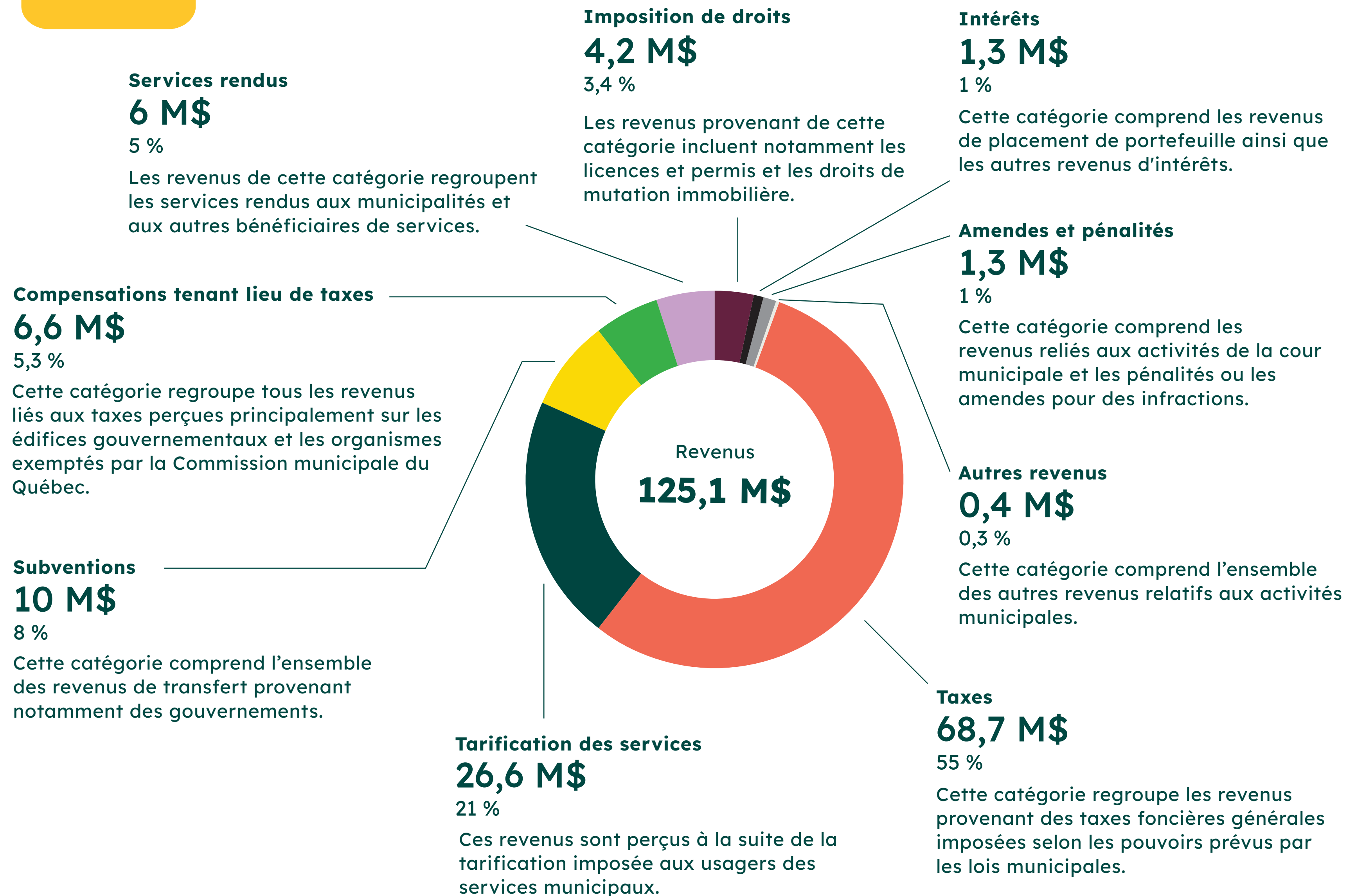
**Mission** ➤ Offrir des services de qualité et contribuer à la création de conditions favorables au développement de la collectivité.

**Vision** ➤ Leader du développement durable et moteur régional, Victoriaville est une ville dynamique, innovante et attractive.

**Valeurs** ➤ Transparence ➤ Développement durable  
➤ Respect de la capacité de payer des contribuables  
➤ Richesse collective ➤ Santé



# Revenus



En 2026, les revenus budgétés sont de

**125,1 M\$**



# Taxes basées sur l'évaluation foncière

par tranche de 100 \$ d'évaluation

Le budget 2026 a été préparé avec l'objectif de respecter la capacité de payer des contribuables, tout en assurant une continuité des services à la population.



Taxes générales	2025	2026
Immeubles résidentiels	0,689 \$	0,713 \$
Immeubles de six logements ou plus	0,767 \$	0,777 \$
Immeubles commerciaux (évaluation de 765 000 \$ et moins)	1,440 \$	1,525 \$
Immeubles commerciaux (évaluation de plus de 765 000 \$)	1,826 \$	1,995 \$
Immeubles industriels (évaluation de 1 270 000 \$ et moins)	1,601 \$	1,712 \$
Immeubles industriels (évaluation de plus de 1 270 000 \$)	1,904 \$	2,028 \$
Immeubles agricoles	0,580 \$	0,599 \$
Immeubles forestiers	0,534 \$	0,569 \$
Terrains vagues desservis	1,061 \$	1,776 \$
<div>Taxe sur le coefficient d'occupation du sol (COS) pour les immeubles non résidentiels ou industriels</div> <div>En vue d'une transition vers un nouveau calcul, la contribution est composée de 2 parties.</div> <div><div>7 % pour chaque point de COS inférieur à 10 %</div><div>+</div><div>1 % de taxes pour chaque point entre 10 % et 15 %</div></div>		<div>50 %*</div> <div><div>7 % pour chaque point de COS inférieur à 10 %</div><div>+</div><div>1 % de taxes pour chaque point entre 10 % et 15 %</div></div> <div>50 %**</div> <div>0 à 5 % de COS 0,52 \$/m<sup>2</sup> 5 à 10 % de COS 0,31 \$ /m<sup>2</sup> 10 à 15 % de COS 0,21 \$/m<sup>2</sup></div>
Taxe sur le coefficient d'occupation du sol (COS) pour les terrains vacants***	55 %	0 %

\*Taux calculé sur les taxes basées sur la valeur foncière.  
\*\*Des montants minimums et maximums sont prévus pour chaque tranche.  
\*\*\*Les terrains vacants incluent les terrains avec un bâtiment dont la valeur est inférieure à 10 % de la valeur du terrain. Taux calculé sur les taxes basées sur la valeur foncière.



# Tarification des services

Certaines tarifications ont été ajustées afin de refléter le coût réel du service et pour assurer une meilleure répartition de la facture selon le concept utilisateur-payeur.

La taxe d'assainissement des eaux calculée sur la valeur d'une propriété est réduite. En contrepartie, la tarification pour les égouts est ajustée.

En agissant ainsi, la Ville augmente la contribution des plus grands producteurs d'eaux usées, avec l'objectif de favoriser une consommation plus responsable de l'eau.



	2025	2026
Aqueduc	241 \$	243 \$
Avec compteur d'eau (m³)	0,692 \$	janvier à juin 0,735 \$ juillet à décembre 0,821 \$
Égouts	74 \$	140 \$
Avec compteur d'eau (m³)	0,187 \$	janvier à juin 0,3075 \$ juillet à décembre 0,5245 \$
Assainissement des eaux	0,08 \$ du 100 \$ d'évaluation	0,058 \$ du 100 \$ d'évaluation
Matières résiduelles	227 \$	235 \$
Piscine	78,10 \$	79,70 \$



# Maison moyenne



Le calcul a été réalisé à partir de la valeur moyenne d'une maison dont l'évaluation est de 324 000 \$.

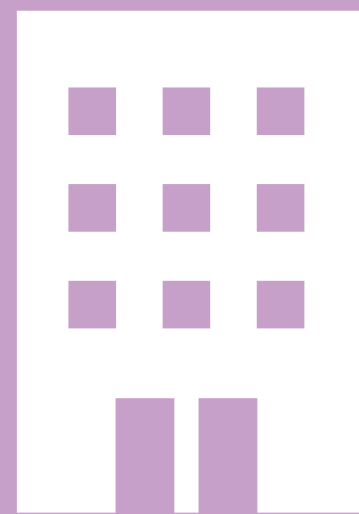
En 2026, le budget prévoit une augmentation de 2,23 % pour une maison dont l'évaluation municipale est de 324 000 \$ et dont l'indice de canopée sur le terrain est de plus de 30 %.

		2025	2026	
Taxes et tarification des services	Par 100 \$ d'évaluation	\$	Par 100 \$ d'évaluation	\$
Générales	0,689 \$	2 232 \$	0,713 \$	2 310 \$
Assainissement des eaux	0,08 \$	259 \$	0,058 \$	188 \$
Aqueduc et égouts	315 \$		383 \$	
Matières résiduelles	227 \$		235 \$	
Contribution développement durable	15 \$		0 \$	
Total	3 048 \$		3 116 \$	
Différence		+68 \$ (+2,23 %)		

Sous l'indice des prix à la consommation de 2,3 %



# Valeur médiane d'un immeuble de 6 logements et plus



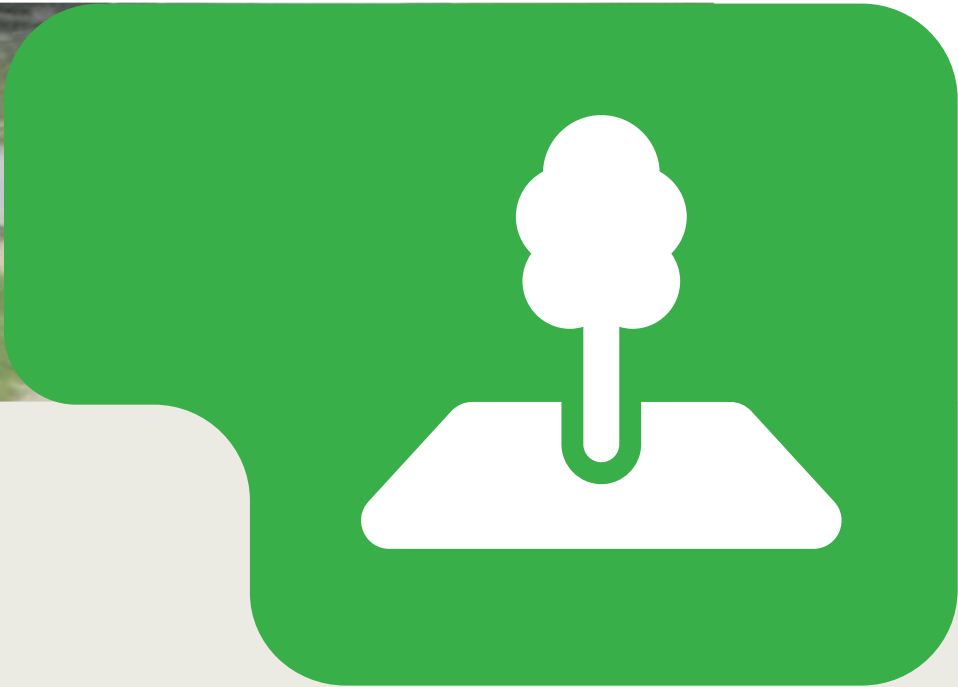
Le calcul a été réalisé à partir de la valeur médiane d'un immeuble de 6 logements et plus dont l'évaluation est de 906 500 \$.

En 2026, le budget prévoit une augmentation de 2,96 % pour un immeuble de 6 logements et plus dont l'évaluation municipale est de 906 500 \$ et dont l'indice de canopée sur le terrain est de plus de 30 %.

	2025		2026	
Taxes et tarification des services	Par 100 \$ d'évaluation	\$	Par 100 \$ d'évaluation	\$
Générales	0,767 \$	6 953 \$	0,777 \$	7 044 \$
Assainissement des eaux	0,08 \$	725 \$	0,058 \$	526 \$
Aqueduc et égouts (Tarification selon une consommation moyenne)	2 520 \$		3 064 \$	
Matières résiduelles	1 816 \$		1 880 \$	
Contribution développement durable	140 \$		0 \$	
Total	12 154 \$		12 514 \$	
Différence	+360 \$ (+2,96 %)			



# Valeur d'un terrain vague desservi



Le calcul a été réalisé à partir de la valeur médiane d'un terrain vague desservi dont l'évaluation est de 110 500 \$.

En 2026, le budget prévoit une augmentation de 2,95 % pour un terrain vague desservi dont l'évaluation est de 110 500 \$ et dont l'indice de canopée sur le terrain est de plus de 30 %.

		2025	2026	
Taxes et tarification des services	Par 100 \$ d'évaluation	\$	Par 100 \$ d'évaluation	\$
Générales	1,06 \$	1 172 \$	1,776 \$	1 962 \$
Assainissement des eaux	0,08 \$	88 \$	0,058 \$	64 \$
Contribution développement durable	15 \$		0 \$	
Coefficient d'occupation du sol	693 \$		0 \$	
Total	1 968 \$		2 026 \$	
Différence		+58 \$ (+2,95 %)		



# Valeur médiane d'un commerce



Le calcul a été réalisé à partir de la valeur médiane d'un commerce dont l'évaluation est de 513 800 \$.

		2025	2026	
Taxes et tarification des services	Par 100 \$ d'évaluation	\$	Par 100 \$ d'évaluation	\$
Générales	1,44 \$	7 399 \$	1,525 \$	7 835 \$
Assainissement des eaux	0,08 \$	411 \$	0,058 \$	298 \$
Aqueduc et égouts (Tarification selon une consommation moyenne)	867 \$	1 148 \$		
Matières résiduelles	227 \$	235 \$		
Contribution développement durable	140 \$	0 \$		
Total	9 044 \$	9 516 \$		
Différence	+472 \$ (+5,22 %)			

En 2026, le budget prévoit une augmentation de 5,22 % pour un commerce dont l'évaluation est de 513 800 \$ et dont l'indice de canopée sur le terrain est de plus de 30 %.



# Valeur médiane d'une industrie



Le calcul a été réalisé à partir de la valeur médiane d'une industrie dont l'évaluation est de 1 261 850 \$.

En 2026, le budget prévoit une augmentation de 5,66 % pour une industrie dont l'évaluation est de 1 261 850 \$ et dont l'indice de canopée sur le terrain est de plus de 30 %.

	2025		2026	
Taxes et tarification des services	Par 100 \$ d'évaluation	\$	Par 100 \$ d'évaluation	\$
Générales	1,601 \$	20 202 \$	1,712 \$	21 603 \$
Assainissement des eaux	0,08 \$	1 009 \$	0,058 \$	732 \$
Aqueduc et égouts (Tarification selon une consommation moyenne)	1 619 \$		2 140 \$	
Matières résiduelles	227 \$		235 \$	
Contribution développement durable	330 \$		0 \$	
Total	23 387 \$		24 710 \$	
Différence	+1 323 \$ (+5,66 %)			



La canopée, c’est le couvert végétal vu des airs composé d’arbres de plus de 3 mètres.

En 2025, l’indice de canopée à Victoriaville est de 22 %. La Ville de Victoriaville a pour objectif d’atteindre une couverture d’arbres de 30 % pour 2030.

Pourquoi favoriser la plantation d’arbres?

Les arbres améliorent la qualité de vie et jouent un rôle clé dans l’adaptation aux changements climatiques.

- > font de l’ombre,
- > emmagasinent le CO<sub>2</sub>,
- > purifient l’air,
- > réduisent le risque d’inondations et,
- > agissent comme un climatiseur naturel.



Redevance sur la canopée

Pour favoriser la plantation d’arbres, Victoriaville se dote d’une contribution financière annuelle par immeuble selon l’indice de canopée d’un terrain.

Contribution selon l’indice de canopée

Indice de canopée	Résidentiel	Commercial (évaluation de moins de 765 000 \$)	Commercial (évaluation de plus de 765 000 \$)
		Immeuble de 6 logements et plus	Industriel
Moins de 5 %	38 \$	345 \$	815 \$
5 % à moins de 10 %	30 \$	275 \$	650 \$
10 % à moins de 15 %	24 \$	220 \$	520 \$
15 % à moins de 20 %	19 \$	175 \$	415 \$
20 % à moins de 25 %	15 \$	140 \$	330 \$
25 % à moins de 30 %	12 \$	110 \$	265 \$
30 % et plus	0 \$	0 \$	0 \$

Pour connaître l’indice de canopée de son terrain et obtenir de l’aide pour planter des arbres

L’indice de canopée indique la couverture des arbres d’une hauteur minimale de 3 mètres. Ce calcul est réalisé à partir de photos aériennes. L’indice est mis à jour chaque année.

Au besoin, des programmes sont disponibles pour encourager la plantation en milieu résidentiel. Pour connaître l’indice de canopée sur son terrain et pour obtenir de l’aide pour la plantation et l’entretien de ses arbres, consultez le [vic.to/taxes/canopee](https://vic.to/taxes/canopee).



# Répartition des charges

## Amortissement des immobilisations

**18,6 M\$**

14 %

L'amortissement des immobilisations correspond au coût annuel d'utilisation de l'ensemble des immobilisations. Il s'agit d'une dépense annulée dans les éléments de conciliation à des fins fiscales.

## Frais de financement

**5,9 M\$**

4 %

Les frais de financement sont constitués, entre autres, des intérêts et des autres frais sur la dette à long terme.

## Loisirs et culture

**22,2 M\$**

16 %

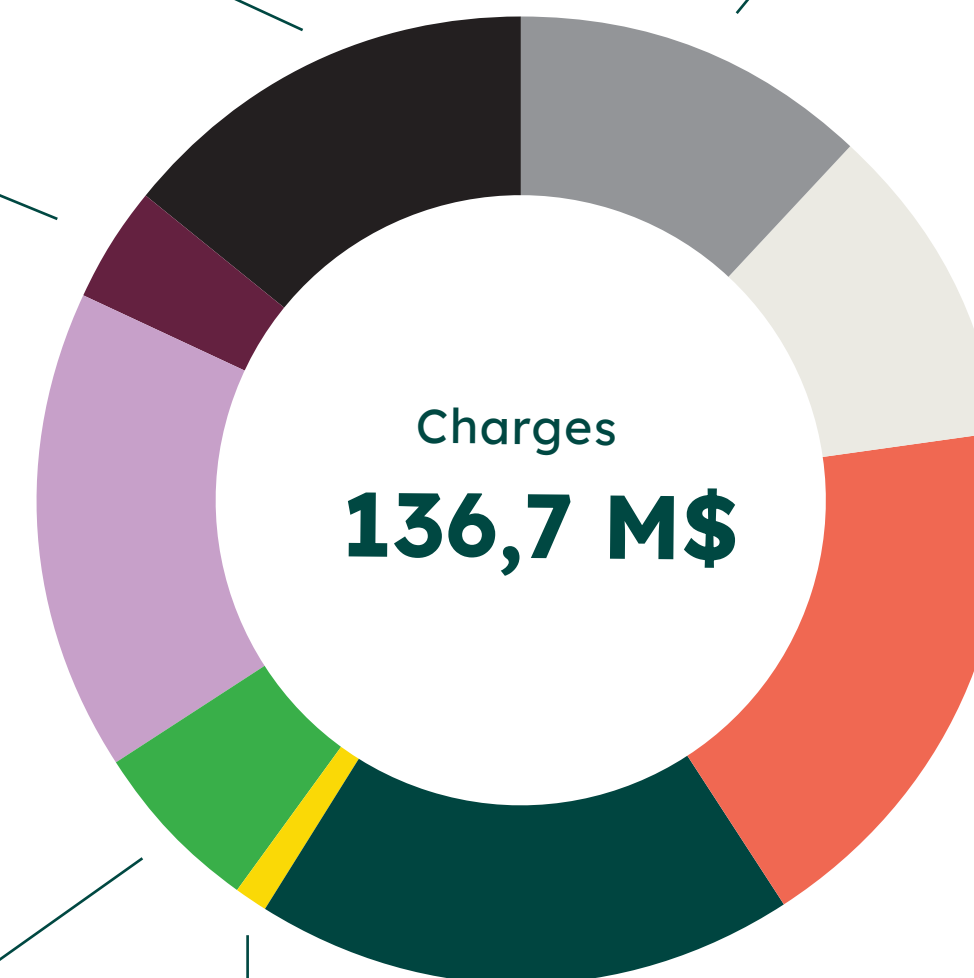
Les piscines, les patinoires, les bibliothèques, le Centre communautaire d'Arthabaska, les parcs et terrains de jeux, les pistes cyclables, le soutien aux organismes reconnus et les activités culturelles sont les principales activités assumées par cette catégorie.

## Aménagement, urbanisme et développement

**8,5 M\$**

6 %

Les charges associées à cette catégorie servent notamment pour l'urbanisme, la rénovation urbaine et le développement économique.



## Administration générale

**16 M\$**

12 %

Cette catégorie regroupe l'ensemble des dépenses affectées principalement aux activités du conseil municipal, de la direction générale, des communications et des relations citoyennes, des finances, du capital humain, des services juridiques et des technologies de l'information.

## Sécurité publique

**15,3 M\$**

11 %

La sécurité publique regroupe les frais liés notamment aux services de la Sûreté du Québec, à la sécurité incendie, au service des brigadiers scolaires et à la sécurité civile.

## Transport

**24,4 M\$**

18 %

Il s'agit essentiellement du budget de fonctionnement servant à la voirie municipale, à l'enlèvement de la neige, à l'éclairage des rues, à la circulation, aux stationnements et au transport collectif (TaxiBus Victoriaville, Rouli-bus et Aéroport régional André-Fortin).

## Environnement et hygiène du milieu

**23,9 M\$**

18 %

Ces dépenses sont liées essentiellement à l'eau potable, aux eaux usées, aux matières résiduelles, aux cours d'eau, à la protection de l'environnement et à l'horticulture.

## Santé et bien-être

**1,9 M\$**

1 %

Ces dépenses portent notamment sur l'habitation, les politiques sociales (politique familiale, politique jeunesse, politique des aînés, Hop la Ville et accessibilité universelle) et l'aide financière aux organismes communautaires.

En 2026, les dépenses estimées de la Ville sont de

**136,7 M\$.**



# Sommaire du budget revenus

## Principaux écarts des revenus projetés en 2026 en comparaison avec le budget 2025

### Taxes +4 343 000 \$

L'augmentation des revenus des taxes s'explique par le changement des taux de taxes en vigueur et par la croissance de la ville.

### Subventions -2 154 700 \$

Cet écart s'explique principalement par la réforme d'Éco Entreprises entraînant le retrait de la compensation pour la collecte sélective et par la diminution de la subvention à recevoir pour le service de transport en commun TaxiBus.

### Tarifs +1 670 400 \$

Des revenus à la hausse sont à prévoir en raison de la croissance de la ville, mais également en raison, notamment, de l'ajustement de tarifs pour les services d'aqueduc, de traitement des eaux usées et de collecte des matières résiduelles.

### Autres revenus -1 669 200 \$

L'écart s'explique par la contribution d'Éco Entreprises Québec pour le transport et la collecte des matières recyclables. Les sommes autrefois budgétées seront réclamées directement par la MRC d'Arthabaska. Enfin, des revenus d'assurance à la suite d'un bris d'équipement à l'usine d'épuration étaient budgétés en 2025. Cette situation explique une partie de l'écart à prévoir dans la catégorie « Autres revenus » en 2025 et en 2026.

Revenus	Budget 2025	Budget 2026
Taxes	64 344 300 \$	68 687 300 \$
Tarification des services	24 865 300 \$	26 535 700 \$
Compensations tenant lieu de taxes	5 752 700 \$	6 624 000 \$
Subventions	12 226 000 \$	10 071 300 \$
Services rendus	5 587 600 \$	6 042 000 \$
Imposition de droits	4 199 400 \$	4 155 400 \$
Amendes et pénalités	988 000 \$	1 279 700 \$
Intérêts	1 385 400 \$	1 301 300 \$
Autres revenus	2 101 800 \$	432 600 \$
<b>Total</b>	<b>121 450 500 \$</b>	<b>125 129 300 \$</b>



# Sommaire du budget charges

Charges	Budget 2025	Budget 2026
Administration générale	15 485 000 \$	15 980 600 \$
Sécurité publique	14 740 900 \$	15 260 800 \$
Transport	24 859 100 \$	24 420 400 \$
Environnement et hygiène du milieu	24 098 500 \$	23 855 300 \$
Santé et bien-être	1 717 400 \$	1 904 800 \$
Aménagement, urbanisme et développement	7 609 200 \$	8 549 800 \$
Loisirs et culture	20 694 200 \$	22 247 300 \$
Frais de financement	5 691 700 \$	5 892 600 \$
Amortissement des immobilisations	17 776 300 \$	18 649 100 \$
<b>Total</b>	<b>132 672 300 \$</b>	<b>136 760 700 \$</b>
<b>Excédent (déficit) de fonctionnement avant conciliation à des fins fiscales</b>	<b>(11 221 800) \$</b>	<b>(11 631 400) \$</b>
<b>Conciliation à des fins fiscales</b>		
Immobilisations (amortissement et produit de disposition)	17 776 300 \$	19 239 100 \$
Financement (remboursement de la dette)	(8 672 000) \$	(8 328 600) \$
Affectations		
→ Excédent de fonctionnement	3 049 900 \$	2 482 300 \$
→ Autres éléments de conciliation à des fins fiscales	(932 400) \$	(1 761 400) \$
	<b>11 221 800 \$</b>	<b>11 631 400 \$</b>
<b>Excédent (déficit) de fonctionnement à des fins fiscales</b>	<b>- \$</b>	<b>- \$</b>

L'écart s'explique par une utilisation moindre des excédents pour équilibrer le budget.

L'écart est causé majoritairement par une hausse du paiement comptant pour financer des immobilisations.



# Sommaire du budget charges

## Principaux écarts des dépenses projetées en 2026 en comparaison avec le budget 2025

### Loisirs et culture +1 553 100 \$

Plusieurs éléments expliquent l'écart, notamment la bonification des sommes dédiées à l'organisation d'événements, l'organisation de la 62<sup>e</sup> Finale des Jeux du Québec, l'opération du nouveau Complexe multifonctionnel du parc Terre-des-Jeunes et l'ajustement des frais d'opération en loisir et culture.

### Aménagement, urbanisme et développement +940 600 \$

La hausse de l'enveloppe pour les programmes d'entente en patrimoine, l'augmentation du budget dédié à la planification stratégique et la refonte du plan d'urbanisme expliquent l'écart à prévoir dans cette catégorie. Enfin, l'écart est réduit par la réalisation du parcours Culture Nature complétée en 2025.

### Amortissement des immobilisations +872 800 \$

L'écart constaté découle de l'augmentation des investissements en immobilisations dans les infrastructures municipales.

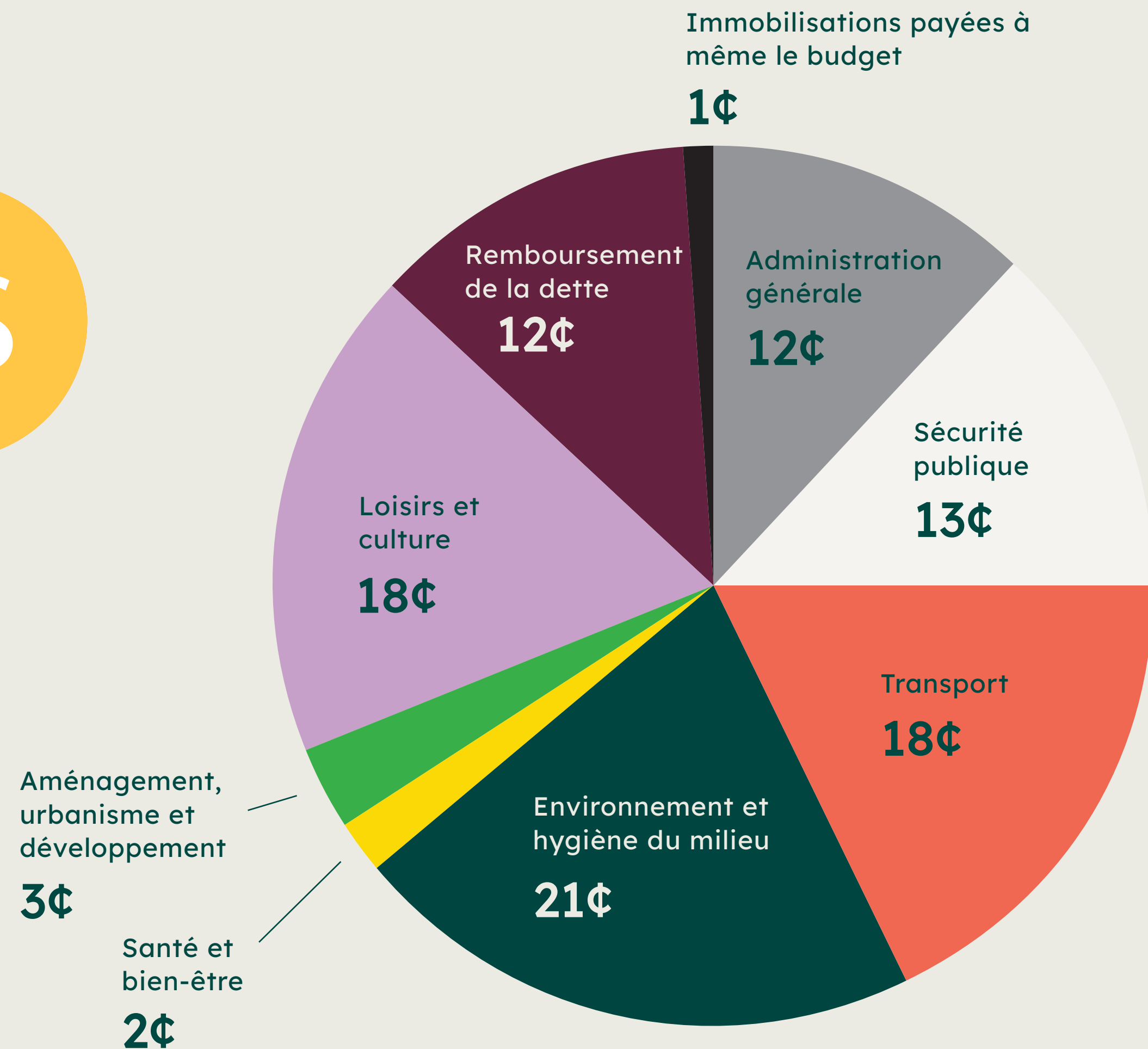
### Sécurité publique +519 900 \$

Cet écart s'explique en raison de la nouvelle tarification des services de la Sûreté du Québec et des augmentations annuelles liées aux salaires.





1 dollar de  
vos taxes représente





# FAITS SAILLANTS

## Principaux investissements dans les immobilisations en 2026



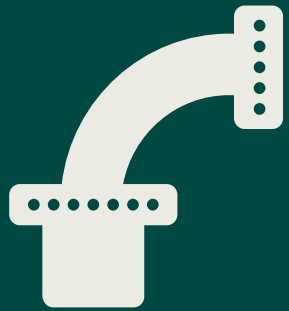
Décarbonation de bâtiments municipaux



Consolidation de nos usines d'eau potable et d'épuration des eaux usées



Bonification des investissements réservés à la réfection des rues et trottoirs



Reconstruction et remplacement des conduites souterraines sur une partie des rues Victoria et Marchand



# FAITS SAILLANTS

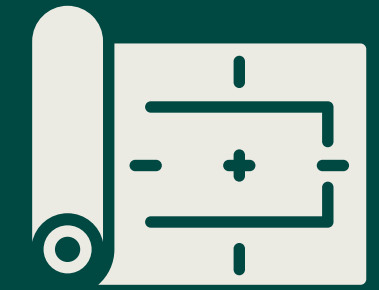
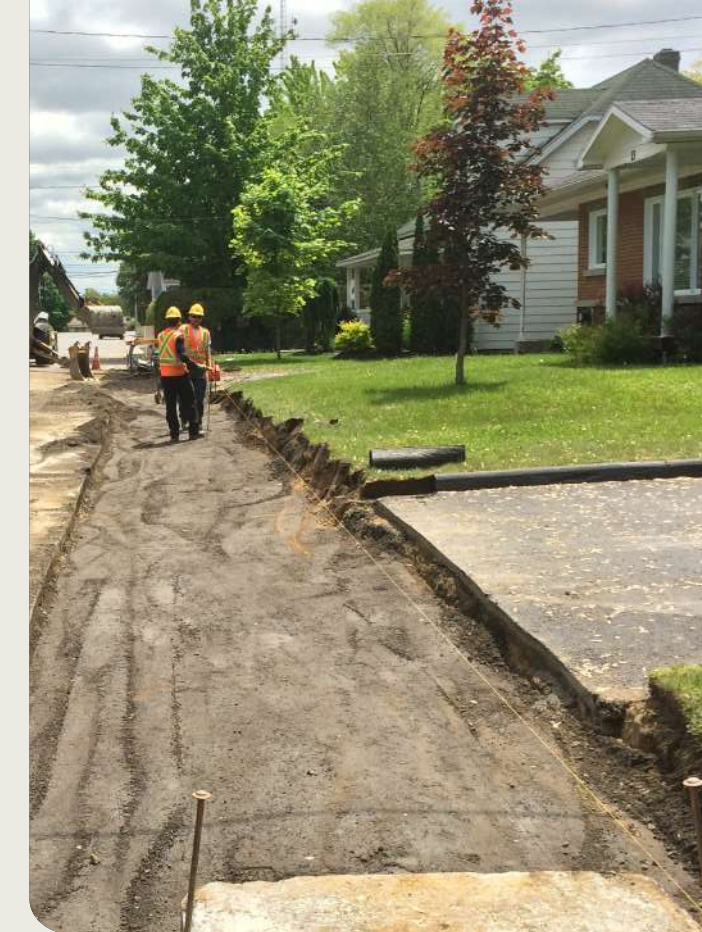
## Principaux investissements dans les immobilisations en 2026



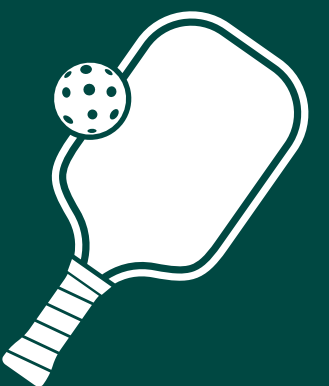
Aménagement d'une piste cyclable en bordure du boulevard Jutras Ouest



Ouverture du Complexe multifonctionnel du parc Terre-des-Jeunes

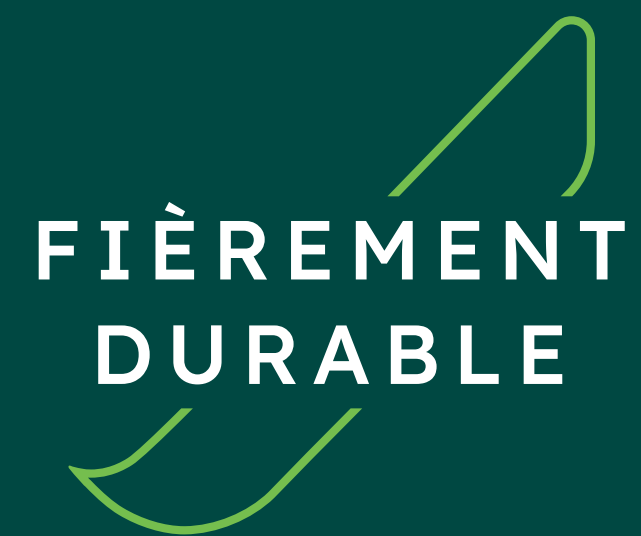


Réhabilitation d'aqueduc dans diverses rues



Construction de 12 terrains extérieurs de pickleball





1, rue Notre-Dame Ouest, Victoriaville (Québec)

[vic.to/budget](https://vic.to/budget)