



**Berceau du
développement
durable**

Liste des immeubles de l'inventaire ayant une valeur patrimoniale

Novembre 2020

**Par Mélanie Pinard
En collaboration avec
Stéphanie Morin
Marc Roger Labrecque
Élisabeth Quessy**

Préambule

Plusieurs bâtiments anciens, voire centenaires, bordent les vieilles rues de Victoriaville (voir cartes 1, 2A et 2B). Bien que plusieurs de ceux-ci aient été modifiés au fil des ans, on retrouve encore un bon nombre d'édifices de différentes époques qui ont été relativement bien préservés. L'analyse de ces bâtiments anciens représente un intérêt puisqu'elle permet rapidement de comprendre l'évolution de la ville, l'histoire des quartiers ainsi que les différents matériaux, méthodes de construction et modes du passé.

OBJECTIF DE L'EXERCICE

La liste des principaux bâtiments d'intérêt patrimonial, que vous trouverez dans les pages suivantes, a été préparée dans le but d'identifier les édifices qui sont les mieux préservés et les plus significatifs de l'histoire et de l'architecture patrimoniale de Victoriaville. Elle compte 483 bâtiments. Cette liste pourrait devenir un outil de référence fort utile lors d'interventions de mise en valeur, de sensibilisation ou de protection du patrimoine bâti. Elle présente une version révisée et bonifiée des premières listes d'inventaire du patrimoine bâti, réalisées en 1984 et 2001 qui, contrairement à celle-ci, ne couvraient que certaines zones du territoire de la ville de Victoriaville.

MÉTHODOLOGIE

Pour réaliser la mise à jour de la liste d'inventaire, une analyse a été effectuée rue par rue sur tout le territoire de Victoriaville.

Critères de sélection :

Les critères d'analyse pour l'évaluation patrimoniale d'un bien se basent sur les éléments suivants:

Valeur architecturale

- les qualités conceptuelles ou physiques,
- l'état d'intégrité, la forme,
- la rareté,
- la représentativité d'un style, d'un type, d'un moyen d'expression, d'un matériau ou d'un mode de construction,
- l'intérêt artistique ou artisanal exceptionnel, le degré élevé de réalisation technique ou scientifique.

Valeur historique

- l'âge ou la période de construction,
- l'usage,
- la capacité de témoigner d'un thème, d'un événement, d'une époque, d'une personne, d'une activité, d'une organisation ou d'une institution qui est important pour une communauté.

Valeur contextuelle

- la participation à la qualité du paysage, à la vie urbaine,
- l'intérêt de mise en valeur pour définir, maintenir ou soutenir le caractère d'une région.

Évaluation patrimoniale

L'évaluation patrimoniale permet de dégager les significations, les valeurs et l'importance d'un bien.

Suite à l'analyse des biens selon les critères ci-dessus, les valeurs patrimoniales habituellement attribuées sont les suivantes :

Exceptionnelle :

- Présente des caractéristiques remarquables, inhabituelles ou uniques
- Se démarque pour ses qualités au niveau local, régional et/ou national, sert d'exemple ou de point de repère
- A conservé la plupart de ses qualités physiques, a subi très peu de perturbations
- Harmonie formelle et fonctionnelle
- Témoin historique d'importance majeure

Supérieure :

- Présente plusieurs des caractéristiques distinctives mais qui ne sont pas tout à fait qualifiées d'exceptionnelles par rapport aux biens comparables
- A conservé la plupart de ses qualités, et peut avoir subi des perturbations mineures
- Pourrait nécessiter une action de mise en valeur
- Témoin historique d'importance au niveau local

Forte :

- Présente plus d'un critère d'intérêt patrimonial
- Pourrait nécessiter une action de mise en valeur
- Témoin de l'histoire locale et/ou populaire
- A subi quelques modifications qui demeurent réversibles

Intéressante :

- Présente certaines caractéristiques d'intérêt patrimonial
- A subi des perturbations ou des modifications importantes
- Pourrait présenter un intérêt si une action de mise en valeur était entreprise

Faible :

- Affiche peu de caractéristiques d'intérêt, son intérêt réside surtout au niveau de la typologie.
- A subi des perturbations ou des modifications majeures qui réduisent sa valeur patrimoniale (passablement modifié ou transformé)
- Se situe dans une zone patrimoniale d'intérêt ou une aire d'intégration patrimoniale

Note : Les bâtiments inventoriés dont une valeur patrimoniale leur a été attribuée ne se limitent pas aux constructions d'avant-guerre; quelques **bâtiments construits entre 1945 et 1960** ont aussi été intégrés à la liste pour leur architecture type ou leur signification dans la ville.

PRÉCISIONS

Bien sûr, tous les bâtiments identifiés dans ce document ne présentent pas le même niveau d'intérêt patrimonial. La liste pourra être raffinée dans le futur en fonction des besoins et des orientations.

Il est à noter que les rues anciennes sont bordées de bâtiments ancestraux qui ne font pas partie de la liste des bâtiments d'intérêt dû à leur mauvais état de conservation. **Ces rues doivent toutefois être considérées d'intérêt patrimonial dans leur ensemble** et les bâtiments anciens qui ne sont pas considérés d'intérêt, ne doivent pas être complètement écartés de nos préoccupations pour la conservation de leur typologie. Dans le futur, de bons travaux de restauration pourraient permettre d'intégrer certains de ces bâtiments à la liste des bâtiments d'intérêt. À l'inverse, de mauvaises interventions sur des bâtiments d'intérêt pourraient contribuer à réduire leur valeur patrimoniale.

En conclusion, il ne faut pas considérer cet inventaire comme une liste exhaustive et définitive de bâtiments à préserver. La liste doit être révisée périodiquement et ajustée en fonction de l'évolution des recherches historiques, des travaux réalisés sur les bâtiments et de la réévaluation des critères de sélection.

Académie (rue de l')



1-1C, rue de l'Académie



Valeur patrimoniale : intéressante

Construction : 1874

Intérêt : architecture type, rareté, âge, histoire et localisation



3-3B, rue de l'Académie



Valeur patrimoniale : intéressante

Construction : 1892

Intérêt : âge, typologie, histoire (Lucien Daveluy) et localisation



14, rue de l'Académie



Valeur patrimoniale : faible

Construction : 1922

Intérêt : âge, contexte et localisation



25, rue de l'Académie



Valeur Patrimoniale : faible

Construction : 1900

Intérêt : âge, contexte, typologie et localisation



27-27A, rue de l'Académie



Valeur patrimoniale : faible

Construction : 1900

Intérêt : âge, contexte et localisation



29, rue de l'Académie



Valeur patrimoniale : intéressante

Construction : vers 1900

Intérêt : âge, contexte, typologie et localisation



31, rue de l'Académie



Valeur Patrimoniale : intéressante

Construction : 1910

Intérêt : âge, contexte, typologie et localisation



33-33A, rue de l'Académie



Valeur patrimoniale : intéressante

Construction : 1930

Intérêt : âge, contexte et localisation



37, rue de l'Académie



Valeur patrimoniale : intéressante

Construction : vers 1900

Intérêt : architecture type, âge, état peu modifié, contexte



39, rue de l'Académie



Valeur patrimoniale : faible

Construction : vers 1930

Intérêt : âge, typologie et localisation



47, rue de l'Académie



Valeur patrimoniale : intéressante

Construction : vers 1900

Intérêt : âge, état peu modifié, contexte



58, rue de l'Académie



Valeur patrimoniale : intéressante

Construction : 1920

Intérêt : âge, typologie et localisation



60, rue de l'Académie



Valeur patrimoniale : forte

Construction : 1905

Intérêt : âge, rareté, architecture type, localisation

Albert (rue)



3, rue Albert



Valeur patrimoniale : exceptionnelle

Construction : vers 1900

Intérêt : âge, histoire (Maire L.-P de Courval), architecture distinctive, excellent état et localisation



4-4A, rue Albert



Valeur patrimoniale : supérieure

Construction : 1910

Intérêt : âge, architecture type distinctive, rareté, bon état et localisation



5, rue Albert



Valeur patrimoniale : exceptionnelle

Construction : 1894

Intérêt : architecture type distinctive, âge, excellent état, localisation



6, rue Albert



Valeur patrimoniale : forte

Construction : 1935

Intérêt : âge, typologie, bon état et localisation



7-11, rue Albert



Valeur patrimoniale : intéressante

Construction : vers 1888

Intérêt : architecture type, âge, histoire, un des premiers types d'édifices à logements multiples et localisation



8-10, rue Albert



Valeur patrimoniale : intéressante

Construction : vers 1894

Intérêt : âge, typologie, bon état et localisation



13, rue Albert



Valeur patrimoniale : intéressante

Construction : vers 1900

Intérêt : âge, typologie, bon état et localisation



14, rue Albert



Valeur patrimoniale : forte

Construction : vers 1900

Intérêt : âge, typologie, excellent état et localisation



19-19A, rue Albert



Valeur patrimoniale : faible

Construction : 1945

Intérêt : architecture type, âge, localisation



30-32A, rue Albert



Valeur patrimoniale : supérieure

Construction : vers 1930

Intérêt : architecture distinctive, âge, excellent état et localisation



34-36, rue Albert



Valeur patrimoniale : forte

Construction : vers 1930

Intérêt : architecture type distinctive, âge et localisation

Alfred (rue)



3, rue Alfred



Valeur patrimoniale : forte

Construction : vers 1910

Intérêt : typologie, âge, bon état



13, rue Alfred



Valeur patrimoniale : forte

Construction : vers 1920

Intérêt : typologie, âge et excellent état

Alice (rue)



3-3A, rue Alice



Valeur patrimoniale : forte

Construction : 1935

Intérêt : typologie, âge et bon état

Allard (rue)



36, rue Allard
(Anciennement 300, boul. Pierre-Roux)

Valeur patrimoniale : forte

Construction : 1916

Intérêt : architecture type distinctive, histoire, âge et en excellent état

Aqueduc (rue de l')



78, rue de l'Aqueduc



Valeur patrimoniale : faible

Construction : 1900

Intérêt : typologie et âge



80, rue de l'Aqueduc



Valeur patrimoniale : faible

Construction : 1900

Intérêt : typologie et âge

Arthur (rue)



7-7A, rue Arthur



Valeur patrimoniale : intéressante

Construction : vers 1926

Intérêt : typologie et âge



9, rue Arthur



Valeur patrimoniale : faible

Construction : vers 1900

Intérêt : typologie et âge



13, rue Arthur



Valeur patrimoniale : intéressante

Construction : vers 1900

Intérêt : typologie, âge et en bon état



19-19A, rue Arthur



Valeur patrimoniale : intéressante

Construction : 1934

Intérêt : typologie et âge



21, rue Arthur



Valeur patrimoniale : intéressante

Construction : 1930

Intérêt : typologie et âge



26, rue Arthur



Valeur patrimoniale : faible
Construction : vers 1870
Intérêt : typologie, âge, modifiée



27, rue Arthur

Valeur patrimoniale : forte
Construction : 1941
Intérêt : architecture type, très bon état

Bois-Francis Nord (boul. des)



40, boul. des Bois-Francis Nord



Valeur patrimoniale : forte
Construction : 1957
Intérêt : architecture type, usage, bon état et localisation

Bois-Francis Sud (boul. des)



73, boul. des Bois-Francis Sud



Valeur patrimoniale : forte
Construction : 1910
Intérêt : architecture type, rareté, âge et localisation



112, boul. des Bois-Francis Sud



Valeur patrimoniale : forte
Construction : 1939
Intérêt : architecture type distinctive, bon état et localisation



124, boul. des Bois-Francis Sud



Valeur patrimoniale : forte
Construction : 1938
Intérêt : architecture type, bon état et localisation



132, boul. des Bois-Francis Sud



Valeur patrimoniale : intéressante
Construction : 1938
Intérêt : typologie, âge et localisation



175-181, boul. des Bois-Francis Sud



Valeur patrimoniale : forte

Construction : 1937

Intérêt : architecture type distinctive, histoire, bon état et usage



402, boul. des Bois-Francis Sud



Valeur patrimoniale : intéressante

Construction : 1953

Intérêt : typologie, bon état et localisation



416, boul. des Bois-Francis Sud



Valeur patrimoniale : intéressante

Construction : 1953

Intérêt : typologie, bon état et localisation



428, boul. des Bois-Francis Sud



Valeur patrimoniale : intéressante

Construction : 1954

Intérêt : typologie, bon état et localisation



448, boul. des Bois-Francis Sud



Valeur patrimoniale : intéressante

Construction : 1953

Intérêt : typologie et localisation



486, boul. des Bois-Francis Sud



Valeur patrimoniale : forte

Construction : 1954

Intérêt : architecture type, excellent état et localisation



501, boul. des Bois-Francis Sud



Valeur patrimoniale : supérieure

Construction : 1884

Intérêt : typologie, âge, excellent état, histoire et localisation



709, boul. des Bois-Francis Sud



Valeur patrimoniale : forte

Construction : 1951

Intérêt : architecture type, âge, bon état et localisation



724, boul. des Bois-Francis Sud
(Bâtiment principal)



Valeur patrimoniale : forte

Construction : 1857

Intérêt : âge, typologie, localisation et ensemble



(Bâtiment secondaire)



729, boul. des Bois-Francis Sud



Valeur patrimoniale : intéressante

Construction : 1955

Intérêt : typologie, âge et localisation



731, boul. des Bois-Francis Sud



Valeur patrimoniale : intéressante

Construction : 1950

Intérêt : âge, typologie, localisation et histoire



739, boul. des Bois-Francis Sud



Valeur patrimoniale : forte

Construction : vers 1913

Intérêt : architecture type, âge, bon état et localisation



746, boul. des Bois-Francis Sud



Valeur patrimoniale : Faible

Construction : 1896

Intérêt : âge, typologie et localisation



747, boul. des Bois-Francis Sud



Valeur patrimoniale : intéressante

Construction : 1900

Intérêt : âge, typologie et localisation



766, boul. des Bois-Francis Sud



Valeur patrimoniale : intéressante

Construction : 1900

Intérêt : âge, typologie, rareté, localisation



771-773, boul. des Bois-Francis Sud



Valeur patrimoniale : faible

Construction : 1861

Intérêt : âge, typologie et localisation



781-787, boul. des Bois-Francis Sud



Valeur patrimoniale : forte

Construction : 1958

Intérêt : architecture type, histoire, âge, et localisation



793, boul. des Bois-Francis Sud



Valeur patrimoniale : supérieure

Construction : 1911

Intérêt : architecture type distinctive, âge, localisation, excellent état et histoire (maire J.-N. Michaud)



811-811A, boul. des Bois-Francis Sud



Valeur patrimoniale : forte

Construction : 1895

Intérêt : âge, typologie, bon état et localisation



815-817, boul. des Bois-Francis Sud



Valeur patrimoniale : faible

Construction : 1900

Intérêt : âge, typologie, histoire et localisation



820, boul. des Bois-Francis Sud



Valeur patrimoniale : intéressante

Construction : 1904

Intérêt : âge, typologie et localisation



823, boul. des Bois-Francis Sud



Valeur patrimoniale : intéressante

Construction : 1886

Intérêt : âge, typologie et localisation



824, boul. des Bois-Francis Sud



Valeur patrimoniale : faible

Construction : 1917

Intérêt : âge, typologie et localisation



830, boul. des Bois-Francis Sud



Valeur patrimoniale : forte

Construction : 1886

Intérêt : âge, typologie, bon état et localisation



832, boul. des Bois-Francis Sud



Valeur patrimoniale : intéressante

Construction : 1900

Intérêt : âge, typologie, histoire (imprimerie) et localisation



837-837A, boul. des Bois-Francis Sud



Valeur patrimoniale : faible

Construction : 1867

Intérêt : âge, typologie et localisation



839, boul. des Bois-Francis Sud



Valeur patrimoniale : supérieure

Construction : 1885

Intérêt : architecture type distinctive, âge, histoire (télégraphe, Me Charles-J. Powell), excellent état et localisation



842-844, boul. des Bois-Francis Sud



Valeur patrimoniale : supérieure

Construction : 1886

Intérêt : architecture type distinctive, âge, état d'origine, histoire (protonotaire M. Philippe Côté) et localisation



846, boul. des Bois-Francis Sud
Bâtiment principal



Valeur patrimoniale : exceptionnelle

Construction : 1859

Intérêt : histoire (notaire M. Théophile Côté, Suzor Coté), architecture type distinctive, âge, excellent état, localisation et citation municipale



Bâtiment secondaire



847, boul. des Bois-Francis Sud



Valeur patrimoniale : intéressante

Construction : 1915

Intérêt : âge, typologie et localisation



857-861, boul. des Bois-Francis Sud
Bâtiment principal)



(Bâtiment secondaire)



Valeur patrimoniale : supérieure

Construction : 1859

Intérêt : architecture type, âge, histoire (cordonnerie, maire Antoine Gagnon), très bon état, ensemble et localisation

Valeur patrimoniale : Forte



869, boul. des Bois-Francis Sud



Valeur patrimoniale : intéressante

Construction : 1900

Intérêt : âge, typologie et localisation



868, boul. des Bois-Francis Sud



Valeur patrimoniale : intéressante

Construction : 1881

Intérêt : âge, typologie et localisation



870, boul. des Bois-Francis Sud



Valeur patrimoniale : intéressante

Construction : vers 1886

Intérêt : âge, typologie et localisation



872, boul. des Bois-Francis Sud



Valeur patrimoniale : intéressante

Construction : vers 1886

Intérêt : âge, typologie et localisation



889, boul. des Bois-Francis Sud



Valeur patrimoniale : intéressante

Construction : 1939

Intérêt : âge, histoire, usage et localisation



890, boul. des Bois-Francis Sud



Valeur patrimoniale : supérieure

Construction : avant 1890

Intérêt : architecture type distinctive, âge, excellent état, histoire (Jos.-E Baril) et localisation



905, boul. des Bois-Francis Sud
(Bâtiment principal)



Valeur patrimoniale : exceptionnelle

Construction : 1875-1935

Intérêt : architecture distinctive, usage, histoire (Frères du Sacré-Cœur), âge, excellent état et localisation



(Bâtiment secondaire)

Valeur patrimoniale : supérieure

Construction : 1861

Intérêt : architecture type, âge, usage et en excellent état



925, boul. des Bois-Francis Sud



Valeur patrimoniale : supérieure

Construction : vers 1856

Intérêt : typologie, histoire (Dr Urgèle-Médéric Poisson, Wilfrid Laurier), âge, bon état et localisation



934-936, boul. des Bois-Francis Sud



Valeur patrimoniale : forte

Construction : 1936

Intérêt : typologie, âge, bon état et localisation



939, boul. des Bois-Francis Sud



Valeur patrimoniale : intéressante

Construction : 1950

Intérêt : âge, typologie et localisation



940, boul. des Bois-Francis Sud



Valeur patrimoniale : Supérieure

Construction : 1899

Intérêt : architecture type distinctive, âge, excellent état, histoire (maire Alfred Provencher) et localisation



949-951, boul. des Bois-Francis Sud



Valeur patrimoniale : Exceptionnelle

Construction : 1911

Intérêt : architecture distinctive, usage, histoire (hôtel des Postes), âge, excellent état, localisation et citation



950, boul. des Bois-Francis Sud



Valeur patrimoniale : intéressante

Construction : 1910

Intérêt : typologie, âge, localisation



952-958, boul. des Bois-Francis Sud



Valeur patrimoniale : intéressante

Construction : 1896

Intérêt : âge, typologie, histoire, usage et localisation



968-978, boul. des Bois-Francis Sud

(Bâtiment principal)



Valeur patrimoniale : exceptionnelle

Construction : 1907

Intérêt : architecture type distinctive, âge, histoire (quincaillerie, maire Albert Beauchesne), excellent état, localisation et ensemble



(Bâtiment secondaire)

Valeur patrimoniale : forte

Construction : 1907



971-975, boul. des Bois-Francis Sud



Valeur patrimoniale : forte

Construction : 1867

Intérêt : architecture type, âge, histoire et localisation

Carignan (rue)



6-14, rue Carignan



Valeur patrimoniale : forte

Construction : 1925

Intérêt : architecture type, âge, usage et localisation



18-20B, rue Carignan



Valeur patrimoniale : supérieure

Construction : 1906

Intérêt : architecture type distinctive, rareté, histoire, âge, bon état et localisation



28, rue Carignan



Valeur Patrimoniale : faible

Construction : 1880

Intérêt : typologie, âge et localisation



80, rue Carignan



Valeur Patrimoniale : faible

Construction : 1900

Intérêt : typologie, âge et localisation



84, rue Carignan



Valeur Patrimoniale : Faible

Construction : 1917

Intérêt : typologie, âge et localisation



86, rue Carignan



Valeur patrimoniale : Forte

Construction : 1909

Intérêt : architecture type, histoire (moulin à scie), âge, bon état et localisation

Cartier (rue)



30, rue Cartier



Valeur patrimoniale : Intéressante

Construction : 1930

Intérêt : typologie, âge et en bon état



91-91A, rue Cartier



Valeur patrimoniale : Intéressante

Construction : 1900

Intérêt : typologie et âge



310, rue Cartier

Valeur patrimoniale : Forte

Construction : 1900

Intérêt : typologie, âge, histoire et en bon état



863, rue Cartier

Valeur patrimoniale : Forte

Construction :

Intérêt : Authenticité, rareté, âge, usage

(Règl. 1409-2021, a. 4)



**869, rue Cartier
(Bâtiment principal)**

Valeur patrimoniale : Forte

Construction : 1897

Intérêt : typologie, âge et ensemble



1018, rue Cartier

Valeur patrimoniale : forte

Date apparente : 1965

Intérêt : architecture type, âge et en bon état

Curé-Suzor (rue du)



1, rue du Curé-Suzor



Valeur patrimoniale : intéressante

Construction : 1890

Intérêt : typologie, âge et localisation



3, rue Curé-Suzor



Valeur patrimoniale : Forte

Construction : 1864

Intérêt : architecture type, état, âge, histoire, localisation



4, rue du Curé-Suzor



Valeur patrimoniale : faible

Construction : 1861

Intérêt : typologie, âge et localisation



8, rue du Curé-Suzor



Valeur patrimoniale : faible

Construction : 1861

Intérêt : typologie âge et localisation



10, rue du Curé-Suzor



Valeur patrimoniale : faible

Construction : 1900

Intérêt : typologie et localisation



13, rue du Curé-Suzor



Valeur patrimoniale : intéressante

Construction : 1914

Intérêt : typologie, âge et localisation



16-18, rue du Curé-Suzor



Valeur patrimoniale : faible

Construction : 1861

Intérêt : typologie, âge et localisation



19, rue du Curé-Suzor



Valeur patrimoniale : faible

Construction : 1864

Intérêt : typologie, âge et localisation



20, rue du Curé-Suzor



Valeur patrimoniale : faible

Construction : 1889

Intérêt : typologie, âge et localisation



26, rue du Curé-Suzor



Valeur patrimoniale : intéressante

Construction : 1864

Intérêt : typologie, âge et localisation



35, Curé-Suzor



Valeur patrimoniale : Intéressante

Construction : 1889

Intérêt : typologie, âge, état

De Coursol (rue)



30, rue de Coursol



Valeur patrimoniale : forte

Construction : 1947

Intérêt : architecture type, âge, bon état et localisation

Désiré (rue)



100-102, rue Désiré



Valeur patrimoniale : Forte

Construction : 1930

Intérêt : architecture type, âge et en excellent état



116, rue Désiré



Valeur patrimoniale : Forte

Construction : 1930

Intérêt : typologie, âge et en excellent état



122-126, rue Désiré



Valeur patrimoniale : Intéressante

Construction : 1934

Intérêt : typologie, âge et en bon état



153, rue Désiré



Valeur patrimoniale : forte

Construction : 1939

Intérêt : architecture type, âge et en bon état

Drouin (rue)



4, rue Drouin



Valeur patrimoniale : faible

Construction : 1917

Intérêt : âge, typologie et localisation

Dubord (rue)



2, rue Dubord



Valeur patrimoniale : forte

Construction : 1938

Intérêt : architecture type, âge, histoire et en excellent état



4-6A, rue Dubord



Valeur patrimoniale : forte

Construction : vers 1910

Intérêt : architecture type, âge, bon état et histoire (Louis-Ovide Pépín)



7-9B, rue Dubord



Valeur patrimoniale : faible

Construction : 1930

Intérêt : typologie, âge et localisation



8-8A, rue Dubord



Valeur patrimoniale : faible

Construction : 1921

Intérêt : typologie, âge, localisation



11-21, rue Dubord



Valeur Patrimoniale : intéressante

Construction : 1935

Intérêt : typologie, âge et localisation



12, rue Dubord



Valeur patrimoniale : intéressante

Construction : 1890

Intérêt : typologie, rareté, âge et localisation



22, rue Dubord



Valeur patrimoniale : faible

Construction : 1920

Intérêt : typologie, âge et localisation



24, rue Dubord



Valeur patrimoniale : faible

Construction : 1920

Intérêt : typologie, âge et localisation



31-35, rue Dubord



Valeur patrimoniale : forte

Construction : 1930

Intérêt : typologie, âge, bon état et localisation

Édouard (rue)



2-4, rue Édouard



Valeur patrimoniale : faible

Construction : 1925

Intérêt : typologie et âge



3, rue Édouard



Valeur patrimoniale : faible

Construction : 1930

Intérêt : typologie et âge



14-16, rue Édouard



Valeur patrimoniale : intéressante

Construction : 1900

Intérêt : typologie et âge

Émile (rue)



234-238, rue Émile

Valeur patrimoniale : Forte

Construction : 1940

Intérêt : architecture moderne type distinctive et en bon état

Ermitage (rue de l')



12, rue de l'Ermitage



Valeur patrimoniale : forte

Construction : 1910

Intérêt : architecture type distinctive, âge, bon état et localisation



13, rue de l'Ermitage



Valeur patrimoniale : forte

Construction : 1920

Intérêt : typologie, âge et en excellent état



20, rue de l'Ermitage



Valeur patrimoniale : forte

Construction : 1962

Intérêt : usage, architecture type distinctive et en bon état



65, rue de l'Ermitage



Valeur patrimoniale : forte

Construction : 1938

Intérêt : histoire, âge et usage

Forges (rue des)



25-29, rue des Forges



Valeur patrimoniale : exceptionnelle

Construction : vers 1890

Intérêt : architecture type distinctive, histoire (curé Uldéric Tessier, famille Poitras), âge, excellent état et localisation



67-69, rue des Forges

Valeur Patrimoniale : intéressante

Construction : 1929

Intérêt : typologie, âge et localisation

Frères (rue des)



1, rue des Frères



Valeur patrimoniale : intéressante

Construction : 1912

Intérêt : histoire, âge, localisation et typologie



8, rue des Frères



Valeur patrimoniale : faible

Construction : 1940

Intérêt : âge, localisation et typologie



12, rue des Frères



Valeur patrimoniale : intéressante

Construction : 1943

Intérêt : âge, localisation et typologie



13, rue des Frères
(Bâtiment principal)



Valeur patrimoniale : supérieure

Construction : 1867

Intérêt : architecture type, âge, excellent état, histoire (fromager Borromée Lavigne) et localisation



(Bâtiment secondaire)

Valeur patrimoniale : forte



30, rue des Frères



Valeur patrimoniale : supérieure

Construction : 1883

Déménagement : 1908

Intérêt : architecture type, âge, excellent état, histoire (maison du jardinier des Frères du Sacré-Cœur) et localisation

Gamache (rue)



45-49, rue Gamache



Valeur patrimoniale : forte

Construction : 1923

Intérêt : architecture type distinctive, âge et localisation



61-65, rue Gamache



Valeur patrimoniale : forte

Construction : 1933

Intérêt : typologie, âge, bon état et localisation



77, rue Gamache



Valeur patrimoniale : supérieure

Construction : 1905

Intérêt : architecture type distinctive, excellent état, âge, histoire et localisation



85, rue Gamache



Valeur patrimoniale : Intéressante

Construction : 1907

Intérêt : architecture type, âge et localisation



95, rue Gamache



Valeur patrimoniale : supérieure

Construction : 1935

Intérêt : architecture type distinctive, excellent état, âge et localisation



127-133, rue Gamache



Valeur patrimoniale : faible

Construction : vers 1900

Intérêt : typologie, âge et localisation



135-149, Gamache



Valeur patrimoniale : intéressante

Construction : 1900

Intérêt : âge, histoire (Sarto Gagné, un des plus vieux commerces de vélos au Québec qui est encore en activités) et localisation



171-175, rue Gamache



Valeur patrimoniale : faible

Construction : 1935

Intérêt : typologie, âge et localisation



183, rue Gamache



Valeur patrimoniale : forte

Construction : 1900

Intérêt : typologie, âge, bon état et localisation



191, rue Gamache



Valeur patrimoniale : forte

Construction : 1940

Intérêt : architecture type, âge, localisation et en bon état



305, rue Gamache



Valeur patrimoniale : forte

Construction : 1890

Intérêt : architecture type, âge, histoire (maire Achille Gagnon) et en bon état



663, rue Gamache

Valeur patrimoniale : Forte

Construction : 1954

Intérêt : architecture type, âge, usage, histoire (Collège des Pères Claretains) et en bon état



645, rue Gamache

Valeur patrimoniale : Intéressante

Construction : 1963

Intérêt : architecture type et âge



1085, rue Gamache

Valeur patrimoniale : Intéressante

Construction : 1940

Intérêt : architecture type et âge



1186, rue Gamache

Valeur patrimoniale : Intéressante

Construction : 1925

Intérêt : architecture type et âge

Gare (rue de la)



3-7, rue de la Gare



Valeur patrimoniale : Forte

Construction : vers 1890

Intérêt : âge, histoire, architecture distinctive et localisation



11-17, rue de la Gare



Valeur patrimoniale : Forte

Construction : 1888

Intérêt : âge, histoire (maire P.-H. Guay)
architecture distinctive et localisation



19-23, rue de la Gare



Valeur patrimoniale : Supérieure

Construction : 1890

Intérêt : histoire (Hôtel Grand Union), âge,
architecture distinctive et localisation

Girouard (rue)



395, Girouard



Valeur patrimoniale : intéressante

Construction : 1881

Intérêt : architecture type distinctive,
âge, histoire (magasin meubles
Perreault) et son anciennement
localisation sur le boulevard des
Bois-Francis Sud

Habel (rue)



5, rue Habel

Valeur patrimoniale : intéressante

Construction : 1954

Intérêt : âge, usage, localisation, bon
état et l'ensemble

Héon (rue)



5-5A, rue Héon

Valeur patrimoniale : Faible

Construction : 1870

Intérêt : architecture type, âge, modifié et
maison déménagée

Hospitalières (rue des)



5, rue des Hospitalières

Valeur patrimoniale : Faible

Construction : 1885

Intérêt : âge, histoire et localisation



10-12C, rue des Hospitalières



Valeur patrimoniale : Intéressante

Construction : 1860

Intérêt : âge, histoire et localisation



14-16, rue des Hospitalières



Valeur patrimoniale : Faible

Construction : 1945

Intérêt : âge, histoire et localisation



20, rue des Hospitalières



Valeur patrimoniale : Intéressante

Construction : 1920

Intérêt : âge, histoire et localisation



22-24, rue des Hospitalières



Valeur patrimoniale : Supérieure

Construction : vers 1904

Intérêt : architecture type distinctive, âge, excellent état, histoire et localisation



32-34, rue des Hospitalières



Valeur patrimoniale : Faible

Construction : 1945

Intérêt : âge, histoire et localisation



36-38, rue des Hospitalières



Valeur patrimoniale : Faible

Construction : 1920

Intérêt : âge, histoire et localisation



40-42, rue des Hospitalières



Valeur patrimoniale : Faible

Construction : 1925

Intérêt : âge, histoire et localisation

Jutras Est (boul.)



2, boul. Jutras Est



Valeur patrimoniale : Faible

Construction : 1937

Intérêt : âge, histoire et localisation



4, boul. Jutras Est



Valeur patrimoniale : Faible

Construction : 1942

Intérêt : âge, histoire et localisation



8, boul. Jutras Est



Valeur patrimoniale : Faible

Construction : vers 1865

Intérêt : âge, histoire et localisation



10-10A, boul. Jutras Est



Valeur patrimoniale : Faible

Construction : 1900

Intérêt : âge, histoire et localisation



16, boul. Jutras Est



Valeur patrimoniale : Faible

Construction : vers 1865

Intérêt : âge, histoire et localisation



20, boul. Jutras Est



Valeur patrimoniale : Forte

Construction : vers 1865

Intérêt : âge, histoire, localisation et bon état



22, boul. Jutras Est



Valeur patrimoniale : Faible

Construction : vers 1865

Intérêt : âge, histoire et localisation



24, boul. Jutras Est



Valeur patrimoniale : Faible

Construction : vers 1865

Intérêt : âge, histoire et localisation



26, boul. Jutras Est



Valeur patrimoniale : Intéressante

Construction : vers 1865

Intérêt : âge, histoire et localisation



30, boul. Jutras Est



Valeur patrimoniale : Forte

Construction : vers 1865

Intérêt : âge, histoire, localisation et bon état



43-45A, boul. Jutras Est

(Lié au 5, rue Habel)



Valeur patrimoniale : Supérieure

Construction : 1954

Intérêt : architecture type, histoire et très bon état



43-45A, boul. Jutras Est

(Lié au 5, rue Habel)



Valeur patrimoniale : Forte

Construction : 1954

Intérêt : architecture type, histoire et très bon



51, boul. Jutras Est



Valeur patrimoniale : Intéressante

Construction : 1942

Intérêt : architecture type et bon état



53-55, boul. Jutras Est



Valeur patrimoniale : Forte

Construction : 1942

Intérêt : architecture type distinctive et excellent état



57, boul. Jutras Est



Valeur patrimoniale : Intéressante

Construction : 1945

Intérêt : architecture type et bon état



77, boul. Jutras Est



Valeur patrimoniale : Forte

Construction : 1942

Intérêt : architecture type distinctive et excellent état

Lainesse (rang)



30, rang Lainesse

Valeur patrimoniale : Intéressante

Construction : 1945

Intérêt : architecture type et âge



46, rang Lainesse

(1468-2022, a. 3)

Valeur patrimoniale : Intéressante

Construction : vers 1910

Intérêt : architecture type, et âge

Larivière (rue)



125-129, rue Larivière



Valeur patrimoniale : Forte

Construction : 1960

Intérêt : usage, architecture type et bon état

Laurier Est (rue)



5, rue Laurier Est



Valeur patrimoniale : Supérieure

Construction : 1874

Intérêt : histoire (magasin général, Banque de Montréal), architecture type, âge et bon état



10-22, rue Laurier Est



Valeur patrimoniale : Faible

Construction : 1900

Intérêt : histoire, âge, typologie et localisation



17, rue Laurier Est



Valeur patrimoniale : Supérieure

Construction : vers 1849

Intérêt : âge, histoire (maire Albert Beaudesne), architecture type, excellent état et l'ensemble



17, rue Laurier Est
(Bâtiment secondaire)

Valeur patrimoniale : Forte

Construction : 1858

Intérêt : âge, histoire, architecture type et l'ensemble



19-21, rue Laurier Est



Valeur patrimoniale : Faible

Construction : vers 1900

Intérêt : histoire, âge et localisation



23, rue Laurier Est



Valeur patrimoniale : Intéressante

Construction : 1861

Intérêt : histoire, âge, typologie et localisation



25, rue Laurier Est



Valeur patrimoniale : Intéressante

Construction : 1911

Intérêt : histoire, âge, typologie et localisation



34A-34D, rue Laurier Est



Valeur patrimoniale : Intéressante

Construction : vers 1900

Intérêt : histoire, âge, typologie et localisation



37, rue Laurier Est



Valeur patrimoniale : Intéressante

Construction : 1912

Intérêt : âge, typologie et localisation



40, rue Laurier Est



Valeur patrimoniale : Supérieure

Construction : 1903-1953

Intérêt : histoire, architecture, âge, très bon état et usage



44, rue Laurier Est

Valeur patrimoniale : Supérieure

Construction : vers 1937

Intérêt : histoire, architecture type, très bon état et usage



48, rue Laurier Est



Valeur patrimoniale : Exceptionnelle

Construction : 1900

Intérêt : histoire (maire Alfred Paris), architecture distinctive, âge, excellent état et citation



48, rue Laurier Est
(Bâtiment secondaire)

Valeur patrimoniale : Supérieure



55, rue Laurier Est



Valeur patrimoniale : Faible

Construction : 1955

Intérêt : histoire, âge et localisation



58, rue Laurier Est



Valeur patrimoniale : Forte

Construction : vers 1910

Intérêt : architecture type et en bon état

Laurier Ouest (rue)



2-4, rue Laurier Ouest



Valeur patrimoniale : Supérieure

Construction : avant 1881

Intérêt : architecture distinctive, âge, histoire (maire Georges Gendreau, Banque Molson), excellent état et localisation



6-12A, rue Laurier Ouest



Valeur patrimoniale : Faible

Construction : avant 1906

Intérêt : âge et localisation



7-7B, rue Laurier Ouest



Valeur patrimoniale : Faible

Construction : vers 1890

Intérêt : âge, histoire (famille Maheu) et localisation



13-15, rue Laurier Ouest



Valeur patrimoniale : Faible

Construction : 1890

Intérêt : âge, histoire (famille Maheu) et localisation



14, rue Laurier Ouest



Valeur patrimoniale : Exceptionnelle

Construction : 1890

Intérêt : architecture type distinctive, âge, histoire (juge Marc-Aurèle Plamondon, maire Achille Gagnon) et en très bon état



16, rue Laurier Ouest



Valeur patrimoniale : Exceptionnelle

Construction : 1876

Intérêt : histoire (Sir Wilfrid Laurier), architecture type exceptionnelle, âge, excellent état, ensemble, usage, Monument historique, L.H.N.C



18, rue Laurier Ouest



Valeur patrimoniale : Forte

Construction : avant 1855

Intérêt : âge, histoire (famille Fleury, L.O Pépin), typologie, localisation et ensemble



18, rue Laurier Ouest
(Bâtiment secondaire)
Grange Fleury

Valeur patrimoniale : Forte



19, rue Laurier Ouest



Valeur patrimoniale : Exceptionnelle

Construction : 1864

Intérêt : histoire (ministre J.-Édouard Perreault, Henri-D'Arles, notaire Louis Rainville, maire Dr Bécotte), architecture type distinctive, âge, excellent état, ensemble et localisation



19, rue Laurier Ouest
(Bâtiment secondaire)

Valeur patrimoniale : Supérieure



21, rue Laurier Ouest



Valeur patrimoniale : Supérieure

Construction : 1900

Intérêt : histoire (bureau J.E. Perreault), âge, localisation et en bon état



23-25, rue Laurier Ouest



Valeur Patrimoniale : Intéressante

Construction : 1901

Intérêt : histoire, âge, localisation et typologie



24, rue Laurier Ouest



Valeur patrimoniale : Intéressante

Construction : 1851

Intérêt : âge, histoire, typologie et localisation



27, rue Laurier Ouest



Valeur patrimoniale : Forte

Construction : 1860

Intérêt : histoire (bureau Sir Wilfrid Laurier, Union des Cantons de l'Est), âge, typologie, localisation et usage



29-31, rue Laurier Ouest



Valeur patrimoniale : Forte

Construction : vers 1850

Intérêt : histoire (Dr E.-Modeste Poisson, Adolfus Stein), âge, typologie, bon état, localisation et ensemble



29-31, rue Laurier Ouest
(Bâtiment secondaire)

Valeur patrimoniale : Forte



30, rue Laurier Ouest



Valeur patrimoniale : Supérieure

Construction : 1895

Intérêt : histoire (Dr J-Eudore Blondin, notaire et maire Charles-R. Garneau), architecture distinctive, âge et en très bon état



31, rue Laurier Ouest
(Bâtiment secondaire)

Valeur patrimoniale : Supérieure

Construction :

Intérêt : Architecture distinctive, âge et en très bon état, ancienne écurie



32, rue Laurier Ouest



Valeur patrimoniale : Exceptionnelle

Construction : 1895

Intérêt : histoire (maire Georges Gendreau, bâtonnier-Édouard Méthot), architecture exceptionnelle, âge et en très bon état



33-33A, rue Laurier Ouest



Valeur patrimoniale : Exceptionnelle

Construction : 1883

Intérêt : histoire, usage (Adolphe Poisson, premier bureau d'enregistrement), architecture distinctive, âge, excellent état, rareté et localisation



34, rue Laurier Ouest



Valeur patrimoniale : Supérieure

Construction : 1909

Intérêt : histoire (juge Gustave Perreault), architecture distinctive, âge, bon état et localisation



35, rue Laurier Ouest



Valeur Patrimoniale : Intéressante

Construction : 1861

Intérêt : histoire, âge, typologie et localisation



36, rue Laurier Ouest



Valeur patrimoniale : Intéressante

Construction : 1908

Intérêt : âge, histoire (Famille Méthot, Maheu, typologie et localisation



38, rue Laurier Ouest



Valeur patrimoniale : Forte

Construction : 1905

Intérêt : histoire, usage (Collège Saint-Joseph), âge et localisation



39, rue Laurier Ouest



Valeur patrimoniale : Exceptionnelle

Construction : 1877

Intérêt : histoire (maire et juge Joseph Lavergne, Armand Lavergne), architecture type exceptionnelle, âge, excellent état et localisation



39, rue Laurier Ouest
(Bâtiment secondaire)

Valeur patrimoniale : Forte



40, rue Laurier Ouest



Valeur patrimoniale : Exceptionnelle

Construction : 1873

Intérêt : histoire, usage, architecture exceptionnelle, art, âge, excellent état, monument historique et citation d'ensemble



40, rue Laurier Ouest



Valeur patrimoniale : Supérieure

Construction : 1887

Intérêt : histoire, architecture distinctive, âge, usage, très bon état et citation d'ensemble



41, rue Laurier Ouest

Valeur patrimoniale : Forte

Construction : 1956

Intérêt : typologie, âge, bon état et localisation



43, rue Laurier Ouest



Valeur patrimoniale : Faible

Construction : 1890

Intérêt : histoire, âge, position, volume modifié



45, rue Laurier Ouest



Valeur patrimoniale : Forte

Construction : 1881

Intérêt : architecture type, âge, très bon état



47, rue Laurier Ouest



Valeur patrimoniale : Faible

Construction : 1860

Intérêt : âge, typologie, sinistrée



48, rue Laurier Ouest



Valeur patrimoniale : Forte

Construction : 1928

Intérêt : architecture type, âge, très bon état, localisation



49, rue Laurier Ouest



Valeur patrimoniale : Exceptionnelle

Construction : vers 1860

Intérêt : histoire (bâtonnier Louis-E. Pacaud, sénateur Louis Lavergne), architecture exceptionnelle, âge, excellent état, localisation



51, rue Laurier Ouest



Valeur patrimoniale : Supérieure

Construction : 1851

Intérêt : histoire (1^{ère} école, Dr E-Modeste Poisson, préfet J.-E. Hudon), architecture type distinctive, âge, très bon état, localisation



54, rue Laurier Ouest



Valeur Patrimoniale : Intéressante

Construction : 1861

Intérêt : âge, histoire, typologie, localisation



55, rue Laurier Ouest



Valeur patrimoniale : Exceptionnelle

Construction : 1877

Intérêt : histoire (Adolphe Poisson), architecture exceptionnelle, âge, excellent état



56, rue Laurier Ouest



Valeur Patrimoniale : Intéressante

Construction : 1861

Intérêt : âge, typologie, localisation



57-61, rue Laurier Ouest



Valeur Patrimoniale : Intéressante

Construction : 1895

Intérêt : âge, histoire, typologie, localisation



60, rue Laurier Ouest



Valeur Patrimoniale : Intéressante

Construction : 1881

Intérêt : âge, typologie, localisation



64, rue Laurier Ouest

Valeur patrimoniale : Forte

Construction : 1861

Intérêt : architecture type, âge, histoire (famille Baril), bon état, localisation



66, rue Laurier Ouest



Valeur patrimoniale : Faible

Construction : 1867

Intérêt : âge, histoire (ancienne forge), localisation



67, rue Laurier Ouest



Valeur patrimoniale : Intéressante

Construction : vers 1900

Intérêt : âge, typologie, bon état, localisation



68, rue Laurier Ouest



Valeur Patrimoniale : Faible

Construction : 1867

Intérêt : âge, typologie, localisation



71, rue Laurier Ouest



Valeur patrimoniale: Intéressante

Construction : vers 1884

Intérêt : âge, typologie, localisation



72, rue Laurier Ouest



Valeur Patrimoniale : Faible

Construction : 1940

Intérêt : âge, typologie, localisation



73, rue Laurier Ouest



Valeur patrimoniale : Intéressante

Construction : 1891

Intérêt : histoire, usage (Couvent d'Arthabaska), âge, localisation



79, rue Laurier Ouest



Valeur Patrimoniale : Intéressante

Construction : 1946

Intérêt : âge, typologie, localisation



81, rue Laurier Ouest



Valeur Patrimoniale : intéressante

Construction :

Intérêt : âge, typologie, localisation



83, rue Laurier Ouest



Valeur Patrimoniale : intéressante

Construction : 1940

Intérêt : âge, typologie, localisation



89, rue Laurier Ouest

Valeur patrimoniale : Supérieure

Construction : vers 1890

Intérêt : architecture type, âge, excellent état, localisation

Lavigne (rue)



9-9A, rue Lavigne



Valeur patrimoniale : Intéressante

Construction : 1922

Intérêt : âge, typologie

Marchand (rue)



7, rue Marchand

Valeur patrimoniale : Faible

Construction : 1950

Intérêt : typologie, âge



8, rue Marchand



Valeur patrimoniale : Intéressante

Construction : 1942

Intérêt : typologie, âge



9, rue Marchand



Valeur patrimoniale : Forte

Construction : 1945

Intérêt : architecture type, très bon état



18, rue Marchand



Valeur patrimoniale : Intéressante

Construction : 1955

Intérêt : histoire, typologie, rareté



19, rue Marchand



Valeur patrimoniale : Intéressante

Construction : 1934

Intérêt : âge, typologie, bon état

Mathieu (rang)



74, rang Mathieu

Valeur patrimoniale : Forte

Construction : 1958

Intérêt : architecture type, bon état

Martin (rue)



6, rue Martin



Valeur patrimoniale : Intéressante

Construction : 1861

Intérêt : architecture type, âge, localisation

Monfette (rue)



19, rue Monfette



Valeur patrimoniale : Forte

Construction : vers 1885

Intérêt : histoire, typologie, âge et bon état



23-25, rue Monfette



Valeur patrimoniale : Faible

Construction : 1915

Intérêt : âge et typologie



25-A, rue Monfette



Valeur patrimoniale : Faible

Construction : vers 1900

Intérêt : âge et typologie



27-31, rue Monfette



Valeur patrimoniale : Supérieure

Construction : vers 1910

Intérêt : architecture type distinctive, âge et état d'origine



32, rue Monfette



Valeur patrimoniale : Supérieure

Construction : vers 1905

Intérêt : architecture type distinctive, âge et excellent état



38, rue Monfette



Valeur patrimoniale : Intéressante

Construction : 1945

Intérêt : usage et histoire

Notre-Dame Est (rue)



17-19, rue Notre-Dame Est



Fonds Claude Raymond - Portraits

Valeur Patrimoniale : Faible

Construction : 1929

Intérêt : âge, usage, typologie et localisation



24-26, rue Notre-Dame Est



Valeur patrimoniale : Faible

Construction : 1945

Intérêt : âge, usage, typologie et localisation



27-33, rue Notre-Dame Est



Valeur patrimoniale : Supérieure

Construction : vers 1932

Intérêt : âge, histoire, usage, architecture distinctive, très bon état et localisation



50-52, rue Notre-Dame Est



Valeur patrimoniale : Supérieure

Construction : 1926

Intérêt : histoire, usage, architecture distinctive, âge, très bon état et localisation



73-77, rue Notre-Dame Est



Valeur patrimoniale : Forte

Construction : 1909

Intérêt : histoire (famille Bourbeau), usage, architecture distinctive, âge, bon état et localisation



79-83, rue Notre-Dame Est



Valeur patrimoniale : Intéressante

Construction : 1935

Intérêt : architecture type, bon état et localisation



80-82, rue Notre-Dame Est



Valeur patrimoniale : Intéressante

Construction : 1927

Intérêt : âge, histoire usage et localisation



84-88, rue Notre-Dame Est



Valeur patrimoniale : Intéressante

Construction : 1903

Intérêt : âge, histoire (Dr Massicotte), usage, architecture type, bon état et localisation



95-99, rue Notre-Dame Est



Valeur patrimoniale : Intéressante

Construction : vers 1900

Intérêt : architecture type, usage, âge et localisation



98-100, rue Notre-Dame Est



Valeur patrimoniale : Intéressante

Construction : 1940

Intérêt : architecture type et localisation



101-105, rue Notre-Dame Est



Valeur patrimoniale : Intéressante

Construction : 1945

Intérêt : architecture type, usage, âge et localisation



123, rue Notre-Dame Est



Valeur patrimoniale : Forte

Construction : 1958

Intérêt : architecture type distinctive, usage, très bon état et localisation



230-236, rue Notre-Dame Est



Valeur patrimoniale : Intéressante

Construction : vers 1901

Intérêt : architecture type, âge et localisation



245-247, rue Notre-Dame Est



Valeur patrimoniale : Supérieure

Construction : 1940

Intérêt : histoire, usage, architecture type distinctive, très bon état et localisation



245-247, rue Notre-Dame Est



Valeur patrimoniale : Exceptionnelle

Construction : 1953-1954

Intérêt : histoire, localisation, architecture exceptionnelle, excellent état, classement exceptionnel MCCQ patrimoine moderne



263-265, rue Notre-Dame Est



Valeur patrimoniale : Forte

Construction : vers 1900

Intérêt : histoire, âge, architecture type distinctive, très bon état et localisation



304, rue Notre-Dame Est



Valeur patrimoniale : Intéressante

Construction : 1907

Intérêt : âge, typologie, histoire et localisation



308, rue Notre-Dame Est



Valeur patrimoniale : Supérieure

Construction : 1930

Intérêt : histoire, architecture type, très bon état et localisation



309, rue Notre-Dame Est



Valeur patrimoniale : Forte

Construction : vers 1900

Intérêt : âge, architecture type distinctive, bon état et localisation



348, rue Notre-Dame Est



Valeur patrimoniale : Faible

Construction : 1909

Intérêt : âge, typologie et localisation



369-369A, rue Notre-Dame Est



Valeur Patrimoniale : Intéressante

Construction : 1944

Intérêt : architecture type distinctive, bon état et localisation



371, rue Notre-Dame Est



Valeur patrimoniale : Forte

Construction : 1940

Intérêt : histoire, architecture type distinctive, bon état et localisation



475, rue Notre-Dame Est



Valeur patrimoniale : Supérieure

Construction : 1941

Intérêt : histoire (collège Sacré-Cœur, cégep), usage, architecture distinctive et en excellent état



Valeur patrimoniale : Forte

Intérêt : architecture type et usage



524-524B, rue Notre-Dame Est



Valeur patrimoniale : Supérieure

Construction : vers 1920

Intérêt : architecture type, histoire, excellent état et localisation



550, rue Notre-Dame Est

Valeur patrimoniale : Intéressante

Construction : 1906

Intérêt : âge, architecture type et localisation



1020-1024, rue Notre-Dame Est

Valeur patrimoniale : Forte

Construction : vers 1920

Intérêt : architecture type, bon état et localisation



1180, rue Notre-Dame Est

Valeur patrimoniale : Supérieure

Construction : 1925

Intérêt : histoire, architecture type distinctive, excellent état et localisation



1280, rue Notre-Dame Est

Valeur patrimoniale : Intéressante

Construction : vers 1920

Intérêt : architecture type, bon état et localisation

Notre-Dame Ouest (rue)



1, rue Notre-Dame Ouest



Valeur patrimoniale : Supérieure

Construction : 1953

Intérêt : histoire, architecture distinctive, excellent état, usage et localisation



1, rue Notre-Dame Ouest
(11, rue Gamache)



Valeur patrimoniale : Supérieure

Construction : 1943

Intérêt : architecture distinctive, histoire, usage, bon état et localisation



19, rue Notre-Dame Ouest



Valeur patrimoniale : Forte

Construction : 1875

Intérêt : histoire, âge, architecture type, bon état, usage et localisation



25-29, rue Notre-Dame Ouest



Valeur patrimoniale : Forte

Construction : 1926

Intérêt : histoire (famille Auger), âge, architecture type distinctive, bon état et localisation



39-45, rue Notre-Dame Ouest



Valeur patrimoniale : Faible

Construction : vers 1926

Intérêt : usage, architecture type et localisation



40-44, rue Notre-Dame Ouest



Valeur patrimoniale : Forte

Construction : vers 1900

Intérêt : histoire, âge, architecture distinctive, très bon état et localisation



54-56, rue Notre-Dame Ouest



Valeur patrimoniale : Forte

Construction : 1902

Intérêt : âge, architecture distinctive, bon état et localisation



58-70, rue Notre-Dame Ouest



Valeur patrimoniale : Forte

Construction : 1930

Intérêt : âge, architecture type distinctive et localisation



88-96, rue Notre-Dame Ouest



Valeur patrimoniale : Intéressante

Construction : 1936

Intérêt : âge, typologie, usage et localisation



99, rue Notre-Dame Ouest



Valeur patrimoniale : Exceptionnelle

Construction : 1897

Intérêt : histoire, âge, usage, architecture exceptionnelle, excellent état, localisation, citation municipale et ensemble



99, rue Notre-Dame Ouest



Valeur patrimoniale : Exceptionnelle

Construction : 1896

Intérêt : histoire, âge, usage, architecture exceptionnelle, excellent état, localisation, citation municipale et cote A au MCCQ



102, rue Notre-Dame Ouest



Valeur patrimoniale : Forte

Construction : 1935

Intérêt : architecture type distinctive, âge, bon état et localisation



106-126, rue Notre-Dame Ouest



Valeur patrimoniale : Forte

Construction : avant 1900

Intérêt : histoire, âge, usage, architecture type distinctive, bon état et localisation



106-126, rue Notre-Dame Ouest



Valeur patrimoniale : Intéressante

Construction : 1850

Intérêt : âge, histoire, architecture type, bon état et localisation



130, rue Notre-Dame Ouest



Valeur patrimoniale : Exceptionnelle

Construction : vers 1890

Intérêt : histoire, architecture exceptionnelle, âge, excellent état et localisation



131, rue Notre-Dame Ouest



Valeur patrimoniale : Forte

Construction : 1881

Intérêt : histoire, âge, architecture distinctive, usage et localisation



132-142, rue Notre-Dame Ouest



Valeur patrimoniale : Faible

Construction : 1900

Intérêt : âge, typologie et localisation



215-219, rue Notre-Dame Ouest



Valeur patrimoniale : Intéressante

Construction : 1937

Intérêt : âge, typologie et localisation



223-227, rue Notre-Dame Ouest



Valeur patrimoniale : Faible

Construction : 1902

Intérêt : âge, typologie et localisation



231, rue Notre-Dame Ouest



Valeur patrimoniale : Forte

Construction : vers 1905

Intérêt : architecture distinctive, âge, bon état, histoire et localisation



241-245, rue Notre-Dame Ouest



Valeur patrimoniale : Faible

Construction : 1900

Intérêt : usage, âge, matériaux et localisation



255, rue Notre-Dame Ouest



Valeur patrimoniale : Faible

Construction : 1910

Intérêt : âge, typologie et localisation



261-263, rue Notre-Dame Ouest



Valeur patrimoniale : Intéressante

Construction : vers 1914

Intérêt : âge, architecture type distinctive et localisation



272-276, rue Notre-Dame Ouest



Valeur patrimoniale : Forte

Construction : vers 1900

Intérêt : histoire, âge, typologie, bon état et localisation



284-286, rue Notre-Dame Ouest



Valeur patrimoniale : Faible

Construction : vers 1900

Intérêt : âge, histoire, typologie et localisation



313-317, rue Notre-Dame Ouest



Valeur patrimoniale : Forte

Construction : 1873

Intérêt : architecture type, matériaux, très bon état, âge et localisation



358-360, rue Notre-Dame Ouest



Valeur patrimoniale : Intéressante

Construction : 1940

Intérêt : âge, typologie et localisation



366-370, rue Notre-Dame Ouest



Valeur patrimoniale : Faible

Construction : vers 1900

Intérêt : âge et localisation



445-447, rue Notre-Dame Ouest

(1425-2021, a. 3)

Valeur patrimoniale : Supérieure

Construction : 1947

Intérêt : Architecture type distinctive, histoire, très bon état



449, rue Notre-Dame Ouest



Valeur patrimoniale : Supérieure

Construction : 1940

Intérêt : architecture type distinctive, histoire (Dr Côté, maire Robert Camiré), excellent état et localisation



453, rue Notre-Dame Ouest



Valeur patrimoniale : Intéressante

Construction : 1940

Intérêt : architecture type, bon état et localisation



473-477, rue Notre-Dame Ouest



Valeur patrimoniale : Forte

Construction : 1940

Intérêt : typologie, bon état et localisation

Octave (rue)



1-3, rue Octave



Valeur patrimoniale : Intéressante

Construction : 1900

Intérêt : âge, typologie et localisation



5-5A, rue Octave



Valeur patrimoniale : Intéressante

Construction : 1930

Intérêt : âge, typologie et localisation



13-13C, rue Octave



Valeur patrimoniale : Intéressante

Construction : 1917

Intérêt : âge, typologie, localisation



17, rue Octave



Valeur patrimoniale : Intéressante

Construction : 1927

Intérêt : âge, typologie et localisation



19, rue Octave



Valeur patrimoniale : Intéressante

Construction : 1927

Intérêt : âge, typologie et localisation



21, rue Octave



Valeur patrimoniale : Forte

Construction : 1900

Intérêt : âge, typologie et localisation



22, rue Octave

Valeur patrimoniale : Supérieure

Construction : 1920

Intérêt : architecture type distinctive, excellent état et localisation



23-23B, rue Octave



Valeur patrimoniale : Intéressante

Construction : 1917

Intérêt : âge, typologie et localisation



24, rue Octave



Valeur patrimoniale : Intéressante

Construction : 1928

Intérêt : âge, typologie et localisation



26-28, rue Octave



Valeur patrimoniale : Forte

Construction : 1927

Intérêt : architecture type, âge, localisation et bon état



31, rue Octave



Valeur patrimoniale : Faible

Construction : 1930

Intérêt : typologie, âge et localisation



34, rue Octave



Valeur patrimoniale : Forte

Construction : vers 1900

Intérêt : architecture type, âge, localisation et bon état



35-37, rue Octave



Valeur patrimoniale : Faible

Construction : 1938

Intérêt : typologie, âge et localisation



39, rue Octave



Valeur patrimoniale : Faible

Construction : 1930

Intérêt : typologie, âge, localisation

Olivier (rue)



155, rue Olivier



Valeur patrimoniale : Forte

Construction : 1931

Intérêt : architecture type, bon état et usage

Onil (rue)



7, rue Onil



Valeur patrimoniale : Supérieure

Construction : 1912

Intérêt : architecture type distinctive, histoire, âge et excellent état



19, rue Onil



Valeur patrimoniale : Forte

Construction : 1930

Intérêt : architecture type, usage, histoire et bon état

Paradis (rue)



7, rue Paradis



Valeur patrimoniale : Intéressante

Construction : 1900

Intérêt : typologie, âge et localisation

Paré (rue)



20-22, rue Paré



Valeur patrimoniale : Exceptionnelle

Construction : 1960

Intérêt : usage, architecture type distinctive, excellent état, classement exceptionnel (cote B) MCCQ

Pariseau (rang)



172, rang Pariseau

Valeur patrimoniale : Intéressante

Construction : -

Intérêt : typologie, âge et bon état



238, rang Pariseau

Valeur patrimoniale : Intéressante

Construction : 1930

Intérêt : typologie et âge



274, rang Pariseau

Valeur patrimoniale : Forte

Construction : vers 1880

Intérêt : architecture type, âge et en très bon état

Pellerin (rue)



33, rue Pellerin

Valeur Patrimoniale : Intéressante

Construction : 1900

Intérêt : typologie, âge, localisation et histoire

Perreault (rue)



20, rue Perreault



Valeur patrimoniale : Intéressante

Construction : 1907

Intérêt : architecture type, âge et localisation



22, rue Perreault



Valeur patrimoniale : Forte

Construction : 1907

Intérêt : architecture type distinctive, histoire, âge, bon état et localisation



35, rue Perreault

Valeur patrimoniale : Intéressante

Construction : vers 1900

Intérêt : architecture type distinctive, âge et localisation



39A-39B, rue Perreault



Valeur patrimoniale : Forte

Construction : 1939

Intérêt : typologie, bon état et localisation



42, rue Perreault



Valeur patrimoniale : Faible

Construction : 1930

Intérêt : architecture type, rareté et localisation



45-45A, rue Perreault



Valeur patrimoniale : Forte

Construction : 1938

Intérêt : typologie, très bon état et localisation



46-46A, rue Perreault



Valeur patrimoniale : Forte

Construction : 1938

Intérêt : architecture type, bon état et localisation



47-47C, rue Perreault



Valeur patrimoniale : Faible

Construction : vers 1915

Intérêt : typologie, âge et localisation



51-53A, rue Perreault



Valeur patrimoniale : Faible

Construction : vers 1915

Intérêt : typologie, âge et localisation



55, rue Perreault



Valeur patrimoniale : Forte

Construction : 1925

Intérêt : typologie, âge, bon état et localisation



58, rue Perreault



Valeur patrimoniale : Forte

Construction : 1933

Intérêt : typologie, âge, bon état et localisation



59, rue Perreault



Valeur patrimoniale : Intéressante

Construction : 1930

Intérêt : typologie, âge et localisation



61-61B, rue Perreault



Valeur patrimoniale : Intéressante

Construction : 1930

Intérêt : architecture type distinctive, âge et localisation



62, rue Perreault



Valeur patrimoniale : Faible

Construction : 1930

Intérêt : architecture type distinctive, âge, rareté et localisation



63-63A, rue Perreault



Valeur patrimoniale : Intéressante

Construction : 1930

Intérêt : architecture type distinctive, âge et localisation



69-69B, rue Perreault



Valeur patrimoniale : Faible

Construction : 1906

Intérêt : typologie, âge et localisation



70, rue Perreault



Valeur patrimoniale : Forte

Construction : 1933

Intérêt : architecture type distinctive, bon état, bâtiment secondaire et localisation



74-76, rue Perreault



Valeur patrimoniale : Intéressante

Construction : 1933

Intérêt : typologie, âge et localisation

Pie-X (avenue)



31, avenue Pie-X

Valeur patrimoniale : Forte

Construction : 1912

Intérêt : architecture type distinctive, âge, bon état et localisation

Poitras (rue)



2, rue Poitras



Valeur patrimoniale : Intéressante

Construction : 1940

Intérêt : architecture type distinctive, état, localisation



12-12A, rue Poitras



Valeur patrimoniale : Intéressante

Construction : 1929

Intérêt : typologie, bon état et localisation



20-22, rue Poitras



Valeur patrimoniale : Faible

Construction : 1930

Intérêt : typologie, âge et localisation



24, rue Poitras



Valeur patrimoniale : Forte

Construction : 1922

Intérêt : typologie, âge, bon état et localisation

Renaud (rue)



10, rue Renaud



Valeur patrimoniale : Faible

Construction : 1930

Intérêt : typologie, âge et localisation



21, rue Renaud



Valeur patrimoniale : Forte

Construction : 1925

Intérêt : typologie, âge et bon état



32, rue Renaud



Valeur patrimoniale : Forte

Construction : vers 1910

Intérêt : typologie, âge et bon état,



42-44, rue Renaud



Valeur patrimoniale : Forte

Construction : vers 1925

Intérêt : architecture type, âge et bon état



62-64, rue Renaud

Valeur patrimoniale : Forte

Construction : 1930

Intérêt : architecture type distinctive, très bon état et âge

Saint-Augustin (rue)



4, rue Saint-Augustin



Valeur patrimoniale : Faible

Construction : 1910

Intérêt : typologie, âge et localisation



6, rue Saint-Augustin



Valeur patrimoniale : Supérieure

Construction : 1875

Intérêt : architecture type distinctive, histoire, âge, excellent état et localisation



9, rue Saint-Augustin



Valeur patrimoniale : Supérieure

Construction : vers 1910

Intérêt : architecture type, excellent état, histoire, âge et localisation



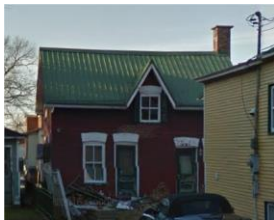
10-13, rue Saint-Augustin



Valeur patrimoniale : Exceptionnelle

Construction : 1900

Intérêt : architecture type distinctive, âge, excellent état, bâtiment secondaire et localisation



**10-13, rue Saint-Augustin
(Bâtiment secondaire)**



Valeur patrimoniale : Forte

Construction : 1900

Intérêt : typologie, âge, localisation



11, rue Saint-Augustin



Valeur patrimoniale : Forte

Construction : 1890

Intérêt : architecture type, âge et localisation



12, rue Saint-Augustin



Valeur patrimoniale : Forte

Construction : 1920

Intérêt : architecture type distinctive, très bon état et localisation



14-14A, rue Saint-Augustin



Valeur patrimoniale : Intéressante

Construction : 1910

Intérêt : architecture type, âge, bon état et localisation



15, rue Saint-Augustin



Valeur patrimoniale : Intéressante

Construction : 1900

Intérêt : typologie, âge, bon état et localisation



16, rue Saint-Augustin



Valeur patrimoniale : Supérieure

Construction : 1910

Intérêt : architecture type distinctive, âge, histoire, très bon état et localisation



18, rue Saint-Augustin



Valeur patrimoniale : Intéressante

Construction : 1900

Intérêt : architecture type distinctive, âge et localisation



19-19A, rue Saint-Augustin



Valeur patrimoniale : Faible

Construction : 1920

Intérêt : typologie, âge et localisation



21, rue Saint-Augustin



Valeur patrimoniale : Forte

Construction : 1920

Intérêt : architecture type, bon état et localisation



25-25A, rue Saint-Augustin



Valeur patrimoniale : Supérieure

Construction : 1900

Intérêt : architecture type, âge, très bon état et localisation



27-29, rue Saint-Augustin



Valeur patrimoniale : Intéressante

Construction : 1921

Intérêt : typologie, âge, histoire et localisation

Saint-François (rue)



8, rue Saint-François



Valeur patrimoniale : Forte

Construction : 1891

Intérêt : architecture type distinctive, âge, bon état et localisation

Saint-Henri (rue)



10, rue Saint-Henri



Valeur patrimoniale : Forte

Construction : vers 1900

Intérêt : architecture type, âge et bon état



17, rue Saint-Henri



Valeur patrimoniale : Faible

Construction : 1905

Intérêt : typologie et âge



23-25, rue Saint-Henri



Valeur patrimoniale : Intéressante

Construction : 1910

Intérêt : typologie et âge



28-30, rue Saint-Henri



Valeur patrimoniale : Forte

Construction : vers 1900

Intérêt : typologie, âge et excellent état



31, rue Saint-Henri



Valeur patrimoniale : Faible

Construction : vers 1880

Intérêt : typologie et âge



32, rue Saint-Henri



Valeur patrimoniale : Intéressante

Construction : 1937

Intérêt : architecture type distinctive, rareté et âge



34, rue Saint-Henri



Valeur patrimoniale : Faible

Construction : 1900

Intérêt : typologie et âge



44, rue Saint-Henri



Valeur patrimoniale : Faible

Construction : 1900

Intérêt : typologie et âge



48, Saint-Henri



Valeur patrimoniale : intéressante

Construction : 1920

Intérêt : typologie, âge, localisation



50, Saint-Henri



Valeur patrimoniale : faible

Construction : 1927

Intérêt : architecture type, âge, implantation, localisation



55-57, rue Saint-Henri



Valeur patrimoniale : Intéressante

Construction : 1925

Intérêt : typologie et âge

Saint-Jean-Baptiste (rue)



1-3, rue Saint-Jean-Baptiste



Valeur patrimoniale : faible

Construction : 1940

Intérêt : typologie, âge et localisation



5-5A, rue Saint-Jean-Baptiste



Valeur patrimoniale : Forte

Construction : 1917

Intérêt : typologie, âge, bon état et localisation



7-9A, rue Saint-Jean-Baptiste



Valeur patrimoniale : Forte

Construction : 1930

Intérêt : typologie, âge, bon état et localisation



15, rue Saint-Jean-Baptiste



Valeur patrimoniale : Supérieure

Construction : vers 1900

Intérêt : architecture type distinctive, âge, excellent état, histoire et localisation



17-17A, rue Saint-Jean-Baptiste



Valeur patrimoniale : Faible

Construction : 1930

Intérêt : typologie, âge et localisation



30-48, rue Saint-Jean-Baptiste



Valeur patrimoniale : Intéressante

Construction : 1905

Intérêt : histoire, usage, âge, architecture type et en bon état



31-31A, rue Saint-Jean-Baptiste



Valeur patrimoniale : Forte

Construction : vers 1907

Intérêt : histoire, architecture type distinctive, âge, localisation et en bon état



37-39B, rue Saint-Jean-Baptiste

Valeur patrimoniale : Faible

Construction : 1954

Intérêt : typologie, localisation, âge, architecture type et histoire



45-49, rue Saint-Jean-Baptiste



Valeur patrimoniale : Forte

Construction : vers 1910-1920

Intérêt : architecture type, âge et en bon état



62, Saint-Jean-Baptiste



Valeur patrimoniale : Forte

Construction : 1926

Intérêt : usage, âge, histoire et localisation



70, rue Saint-Jean-Baptiste



Valeur patrimoniale : Supérieure

Construction : 1950

Intérêt : architecture type distinctive, excellent état, usage et localisation



90-92B, rue Saint-Jean-Baptiste



Valeur patrimoniale : Intéressante

Construction : 1926

Intérêt : architecture type distinctive, âge et localisation



94, rue Saint-Jean-Baptiste



Valeur patrimoniale : Forte

Construction : 1937

Intérêt : typologie, bon état, bâtiment secondaire et localisation



112, rue Saint-Jean-Baptiste



Valeur patrimoniale : Forte

Construction : vers 1880

Intérêt : âge, typologie, histoire, bon état et localisation



117, rue Saint-Jean-Baptiste



Valeur patrimoniale : Faible

Construction : 1897

Intérêt : typologie, âge et localisation



119, rue Saint-Jean-Baptiste



Valeur patrimoniale : Faible

Construction : 1900

Intérêt : typologie, âge et localisation



123, rue Saint-Jean-Baptiste



Valeur patrimoniale : Forte

Construction : vers 1897

Intérêt : histoire, âge, architecture type distinctive, bon état et localisation



124-124C, rue Saint-Jean-Baptiste



Valeur patrimoniale : Forte

Construction : 1926

Intérêt : architecture type distinctive, âge, bon état et localisation



126-126A, rue Saint-Jean-Baptiste



Valeur patrimoniale : Forte

Construction : 1910

Intérêt : typologie, bon état, âge et localisation



134, rue Saint-Jean-Baptiste



Valeur patrimoniale : Faible

Construction : 1920

Intérêt : typologie, âge et localisation



142-144A, rue Saint-Jean-Baptiste



Valeur patrimoniale : Intéressante

Construction : 1944

Intérêt : architecture type, usage, âge et localisation



145-145B, rue Saint-Jean-Baptiste



Valeur patrimoniale : Faible

Construction : 1940

Intérêt : typologie, âge et localisation



147, rue Saint-Jean-Baptiste



Valeur patrimoniale : Forte

Construction : 1939

Intérêt : architecture type distinctive, âge, bon état et localisation



153, rue Saint-Jean-Baptiste



Valeur patrimoniale : Forte

Construction : vers 1900

Intérêt : âge, architecture type distinctive, bon état et localisation



155-155A, rue Saint-Jean-Baptiste



Valeur patrimoniale : Supérieure

Construction : 1900

Intérêt : architecture type distinctive, excellent état, âge et localisation



157-159, rue Saint-Jean-Baptiste



Valeur patrimoniale : Intéressante

Construction : 1930

Intérêt : typologie, âge et localisation



173, rue Saint-Jean-Baptiste



Valeur patrimoniale : Intéressante

Construction : 1937

Intérêt : typologie, âge et localisation



179-181, rue Saint-Jean-Baptiste



Valeur patrimoniale : Faible

Construction : 1930

Intérêt : typologie, âge et localisation

Saint-Joseph (rue)



1, rue Saint-Joseph



Valeur patrimoniale : Forte

Construction : 1930

Intérêt : architecture type distinctive, rareté, bon état, âge, matériaux et localisation



5, rue Saint-Joseph



Valeur patrimoniale : Intéressante

Construction : 1930

Intérêt : typologie, âge et localisation

Saint-Louis (rue)



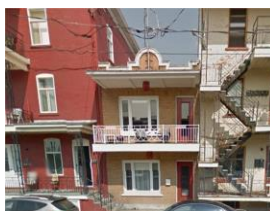
1-7, rue Saint-Louis



Valeur patrimoniale : Forte

Construction : 1910

Intérêt : architecture type, âge, bon état, ensemble et localisation



17, rue Saint-Louis



Valeur patrimoniale : Forte

Construction : 1927

Intérêt : architecture type, âge, bon état, ensemble et localisation



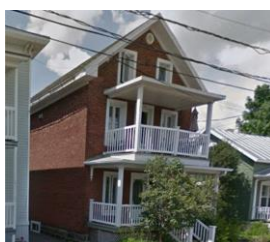
27-43, rue Saint-Louis



Valeur patrimoniale : Forte

Construction : 1930

Intérêt : architecture type, âge, bon état, ensemble et localisation



129-131, rue Saint-Louis



Valeur patrimoniale : Intéressante

Construction : 1910

Intérêt : typologie, âge, histoire et localisation



137, rue Saint-Louis



Valeur patrimoniale : Intéressante

Construction : 1880

Intérêt : typologie, âge, histoire et localisation

Saint-Paul (rue)



9, rue Saint-Paul



Valeur patrimoniale : Forte

Construction : vers 1930

Intérêt : architecture type, excellent état et âge



13, rue Saint-Paul



Valeur patrimoniale : Intéressante

Construction : vers 1940

Intérêt : architecture type et en bon état

Saint-Philippe (rue)



13-15, rue Saint-Philippe



Valeur patrimoniale : Forte

Construction : 1910

Intérêt : architecture type, très bon état et âge



18-20, rue Saint-Philippe



Valeur patrimoniale : Supérieure

Construction : 1934

Intérêt : architecture type distinctive, excellent état et âge



28, rue Saint-Philippe



Valeur patrimoniale : Forte

Construction : 1927

Intérêt : architecture type distinctive, excellent état et âge



30, Saint-Philippe



Valeur patrimoniale : intéressante

Construction 1927

Intérêt : typologie, âge, état, localisation

Saint-Pierre (rue)



6-6A, rue Saint-Pierre



Valeur patrimoniale : Forte

Construction : 1900

Intérêt : architecture type distinctive et en très bon état



7C, rue Saint-Pierre



Valeur patrimoniale : Forte

Construction : 1944

Intérêt : architecture type distinctive, très bon état et implantation



9, rue Saint-Pierre



Valeur patrimoniale : Forte

Construction : 1925

Intérêt : architecture type, âge et en bon état



11-13, rue Saint-Pierre



Valeur patrimoniale : Supérieure

Construction : vers 1900

Intérêt : architecture type distinctive, excellent état et âge



12, rue Saint-Pierre



Valeur patrimoniale : Forte

Construction : 1913

Intérêt : architecture type, bon état et âge



16, rue Saint-Pierre



Valeur patrimoniale : Faible

Construction : vers 1920

Intérêt : typologie, âge et en bon état



18, rue Saint-Pierre



Valeur patrimoniale : Forte

Construction : 1920

Intérêt : architecture type distinctive, bon état, matériaux et âge

Saint-Zéphirin (rue)



77-79, rue Saint-Zéphirin



Valeur patrimoniale : Intéressante

Construction : 1929

Intérêt : typologie, âge et localisation



85-87, rue Saint-Zéphirin



Valeur patrimoniale : Intéressante

Construction : 1936

Intérêt : typologie, âge et localisation



92-94, rue Saint-Zéphirin



Valeur patrimoniale : Intéressante

Construction : 1943

Intérêt : architecture type, très bon état et âge



95, rue Saint-Zéphirin



Valeur patrimoniale : Intéressante

Construction : 1930

Intérêt : typologie, âge et localisation



118-124, rue Saint-Zéphirin



Valeur patrimoniale : Forte

Construction : vers 1921

Intérêt : architecture type distinctive, âge et localisation



119, rue Saint-Zéphirin



Valeur patrimoniale : Intéressante

Construction : 1933

Intérêt : typologie, âge, usage (institut Victoria) et localisation



131-133, rue Saint-Zéphirin



Valeur patrimoniale : Intéressante

Construction : 1958

Intérêt : typologie, âge et localisation



138-144, rue Saint-Zéphirin



Valeur patrimoniale : Forte

Construction : 1940

Intérêt : architecture type distinctive, âge et localisation



147, rue Saint-Zéphirin



Valeur patrimoniale : Forte

Construction : 1920

Intérêt : architecture type distinctive, bon état, histoire et localisation



156, rue Saint-Zéphirin



Valeur patrimoniale : Supérieure

Construction : vers 1911

Intérêt : architecture type distinctive, histoire, âge, très bon état et localisation



171, rue Saint-Zéphirin



Valeur patrimoniale : Supérieure

Construction : 1930

Intérêt : architecture type distinctive, excellent état et localisation



181, rue Saint-Zéphirin



Valeur patrimoniale : Faible

Construction : 1939

Intérêt : architecture type, âge et localisation

Tessier (rue)



2, rue Tessier

Valeur patrimoniale : Forte

Construction : 1890

Intérêt : typologie, âge et en bon état



7-9, rue Tessier

(1468-2022, a. 3)



Valeur patrimoniale :

Intéressante

Construction : 1869

Intérêt : architecture, âge, localisation

Tourigny (rue)



14-14C, rue Tourigny



Valeur patrimoniale : Intéressante

Construction : 1950

Intérêt : typologie, âge et localisation



16-22, rue Tourigny



Valeur patrimoniale : Supérieure

Construction : 1890

Intérêt : architecture type distinctive,
excellent état



17, rue Tourigny



Valeur patrimoniale : Intéressante

Construction : 1940

Intérêt : architecture type, âge et
localisation

Victoria (rue)



128-130, rue Victoria



Valeur patrimoniale : Supérieure

Construction : 1933

Intérêt : architecture type distinctive, âge et en excellent état



140-148, rue Victoria



Valeur patrimoniale : Faible

Construction : 1903

Intérêt : typologie et âge



162, rue Victoria



Valeur patrimoniale : Forte

Construction : 1934

Intérêt : architecture type distinctive, excellent état et âge



181-187, rue Victoria



Valeur patrimoniale : Faible

Construction : 1916

Intérêt : architecture type distinctive, excellent état et âge



200, rue Victoria



Valeur patrimoniale : Faible

Construction : 1931

Intérêt : typologie et âge